

Bilbao y su área metropolitana han experimentado en la década de los 90 un vigoroso proceso de revitalización que ha transformado la vida de sus ciudadanos. Llegados a un punto en el que la mayor parte de las metas perseguidas en el Plan Estratégico para la Revitalización del Bilbao Metropolitano son ya realidad, ha resultado oportuno realizar una **nueva reflexión estratégica**.

Los evidentes avances de la metrópoli han desembocado en una situación de optimismo colectivo en el futuro, un futuro en el que se plantean nuevas metas para avanzar en la **búsqueda de la excelencia**, construyendo una metrópoli de referencia internacional, una metrópoli "World Class", utilizando el concepto creado por la Profesora de la Harvard Business School, Rosabeth Moss Kanter.

La Asociación para la Revitalización del Bilbao Metropolitano, Bilbao Metropoli-30, realizó en 1999 una amplia reflexión estratégica, cuyas conclusiones han desembocado en una renovada visión del Bilbao Metropolitano, como metrópoli internacional de referencia que debe potenciar su ventaja competitiva y explorar sus especificidades, buscando las claves y aspectos fundamentales que fortalezcan su visión de futuro.

Resulta sin embargo necesario destacar las **diversas realidades municipales** dentro de la metrópoli bilbaina. La industria ha sido durante un siglo el mayor discriminante del desarrollo de las distintas áreas de la metrópoli, provocando una evolución a varias velocidades, según los municipios estuvieran o no involucrados en el proceso. La principal prueba de este fenómeno continúa siendo la distribución demográfica: destaca la concentración humana en los municipios ubicados alrededor de la Ría y, por extensión, en todos los componentes del conjunto de municipio de Bilbao.

Bilbao eta bere eremu metropolitarrak bertan bizi direnen bizitza eraldatu duen suspertze-prozesu indartsua bizi izan dute 90eko hamarkadan. Egun Bilbao Metropolitarra Suspertzeko Plan Estrategikoko xede gehienak lortu direnez, **hausnarketa estrategiko berrirako** une egokia da.

Metropoliak nabarmen aurrera egin duenez, metropoli barruko talde guztiak etorkizunari begira baikoragoak dira. Etorkizun horrek jomuga berriak aurkezten dizkigu **bikaintasunaren bilaketan** aurrera egiteko, nazioartean erreferentzia den metropolia sortzeko, "world class"-eko metropolia, Harvard Bussiness Schooleko irakasle Rosabeth Moss Kanter-ek sortutako kontzeptua erabiltuta.

Bilbao Metropolitarra Birbizteko Elkartek (Bilbao Metropoli-30) 1999an hausnarketa estrategikoa sakona egin zuen, eta horren ondorioek Bilbao metropolitarraren ikuspegi berria ekarri dute: nazioartean erreferentziako metropolia izatea. Metropoli horrek daukan abantaila kompetitiboa bultzatu, dauzkan berezitasunak aztertu, eta hortik bere etorkizuneko ikuspegia sendotuko duten funtsezko giltzarriak eta aldeak atera behar ditu.

Dena den, beharrezkoa da Bilboko metropoliaren barruan dauden **udal-errealitate ezberdinak** nabarmentzea. Mende batean zehar industriak diskriminatu du gehien metropoliko aldean garapena, eta abiadura anitzeko garapena sortarazi du prozesuaren barruan edo kanpoan zeuden udalerrien artean. Fenomeno horren frogarik argiena, gaur egun ere, banaketa demografikoa da: gizakia Ibaizabalen inguruan dauden herrietan pilatzen da, eta horren ondorioz, baita Bilbao metropolitarra osatzen duten udalerri guztietan ere.

La existencia de **desequilibrios en el proceso de crecimiento económico** es un hecho común a totalidad de los entornos económicos, no siendo el territorio histórico de Bizkaia una excepción a este respecto. Es por ello que la heterogeneidad de situaciones concurrentes en una misma área, así como la necesidad de abordar actuaciones en entornos urbanos afectados por un mayor declive económico asociado a un deterioro del clima social y medioambiental, hacen necesario adoptar **actuaciones de carácter integrado dirigidas a la revitalización de dichos entornos**.

En consecuencia, se debe incidir en la necesidad de un **desarrollo armónico y equilibrado** de la metrópoli de Bilbao, de manera que se reduzcan las desigualdades heredadas y se potencien economías de escala y sinergias. En este sentido, conviene recordar que la estrategia de regeneración no sólo se aplica habitualmente a las áreas metropolitanas o a las ciudades centrales, sino que la experiencia enfatiza la **importancia** que, incluso **para los municipios** que forman parte de áreas metropolitanas, tiene el hecho de que éstos definan su propia estrategia. No sólo por los efectos en la competitividad del área metropolitana, sino, sobre todo a nivel interno, para cualificar la vida del municipio y sus ciudadanos.¹

Asimismo, la regeneración urbana aportará mayor atractivo y calidad de vida si incluye la dimensión social, de modo que se integren las personas excluidas, evitando la dualización y fragmentación social. Esta **dimensión social** de la regeneración urbana implica la integración de aspectos económicos, seguridad, medio ambiente, transporte y vivienda, sin olvidar el acceso a puestos de trabajo y oportunidades de formación.

Ante esta situación, el Ayuntamiento de Erandio decide realizar un proceso de Reflexión Estratégica que pueda derivar en un **Plan Estratégico adaptado a la realidad municipal**, acorde a los objetivos generales deseables para el conjunto de la metrópoli.

Ekonomi ingurune guztietan gertatzen da **ekonomiaren hazkunde-prozesuan desorekak** egotea, eta Bizkaia ez da salbuespena. Horregatik, eremu berean egoera heterogeneoak bizi direnez, eta ekonomian beherakada handiagoa eta gizartea zein ingurumena nariatzea pairatu izan duten hiri-eremuetan zerbait egin behar denez, **izaera integratutako jarduerak burutu behar dira, inguruneok birbizitzearren**.

Hortaz, azpimarratu egin behar da Bilboko Metropoliako **garapen harmoniko eta orekatua** behar dela, aurreko garaietatik gaur arte heldu zaizkigun desberdintasunak gainditu eta eskala-ekonomiak eta sinergiak bultzatzeko. Zentzu horretan, komeni da gogoratzea birsortzeko estrategia ez dela metropoli-barrutiei eta hiri zentraleri soilik aplikatzekoa, esperientziak metropoli-eremuotako **udalerrientzat** ere udalerriok euren estrategia definitzeak daukan **garrantzia** azpimarratzen baitu.¹

Halaber, hiriak birbizteak erakarpen eta bizi-kalitate gehiago ekarriko du, gizarte-dimentsioa hartzen bada, hau da, baztertutako pertsonak gizartratzen badira, eta,aldi berean, gizartearen dualizazioa eta fragmentazioa saihesten bada. Hiriak birbiztearen **gizarte-dimentsioak** alde ekonomikoak, segurtasuna, ingurumena, garraioa eta bizitza integratzea eskatzen du, lanpostuetarako sarbidea eta prestakuntzarako aukerak haztu barik.

Egoera horren aurrean, Erandioko Udalak hausnarketa estrategikoko prozesua egitea erabaki du, horren ondorioz udalerriaren errealitateari egokituta dagoen eta metropoli osoarentzat nahi diren helburu orokorrek bat datorren Plan estrategikoa lortu ahal izateko.

Esta iniciativa se enmarca en el **Plan de Desarrollo Local 2001** promovido por el **Departamento de Promoción Económica de la Diputación foral de Bizkaia** para impulsar actuaciones estratégicas que permitan un mayor desarrollo económico del Municipio mediante la identificación de sus potencialidades de crecimiento características.

El Pleno del Ayuntamiento de Erandio en sesión extraordinaria celebrada el día **17 de junio de 1992** aprobó la incorporación del Ayuntamiento de Erandio a la Asociación Bilbao Metropoli-30 en calidad de socio de número. Por ello y teniendo en cuenta el **expertise en planificación estratégica** adquirido por la Asociación Bilbao Metropoli-30, el Ayuntamiento de Erandio ha contado con su colaboración en este proyecto.

Bilbao Metropoli-30 ha realizado desde su constitución acciones de promoción y estudio encaminadas hacia la revitalización del Bilbao Metropolitano, contando actualmente con diez años de **experiencia en revitalización estratégica** de ciudades, habiendo estudiado e investigado decenas de modelos de otras metrópolis del mundo.

Los objetivos de este proceso de Reflexión Estratégica son los siguientes:

1. Identificar una estrategia consistente con la capacidad de dar un **mayor protagonismo** al municipio para encaminar su desarrollo económico y social.
2. Fomentar la **colaboración público-privada** entre los principales actores del municipio y su compromiso para desarrollar la estrategia en la medida de sus responsabilidades y competencias.
3. Establecer un proceso de **participación social** capaz de difundir una cultura de municipio, de sus retos, de sus oportunidades, que facilite la colaboración de los ciudadanos.
4. Disponer de una **estrategia global** o integral del municipio (económica, social, cultural, medioambiental, territorial) y no sólo física, como es el caso de ciudades que sólo disponen de planes o proyectos urbanísticos.

Ekimen hori **Bizkaiko Foru Aldundiaren Ekonomi Sustapen Sailak** sustatutako **Toki Garapenerako Plangintza 2001** ekimenaren barruan dago. Plangintza horren helburua jardura estrategikoak bultzatzea da, udalerriaren ekonomiak garapen handiagoa lortu ahal izateko. Horretarako, udalerriak hazkunderako dituen berezko potentzialitateak identifikatu behar dira.

Erandioko Udaleko udalbatzak **1992ko ekainaren 17an** izandako ezohiko bileran Erandioko Udala Bilbao Metropoli-30 Elkartearen kide oso moduan sartzea erabaki zuen. Horregatik, eta kontuan hartuta **plangintza estrategikoa**n Bilbao Metropoli-30 Elkarteak lortu duen **expertise-a**, Erandioko Udalak Elkarte horren lankidetzatza izan du proiektu honetan.

Bilbao Metropoli-30 Elkarteak sortu zenetik Bilbao Metropolitarrak suspertzeko promozio- eta azterketa-ekintzak egin ditu. Gaur egun hamar urteko **esperientzia** du hirien **suspertze estrategikoa**n, eta munduko beste metropoli batzuetako hamaika eredu aztertu eta ikertu ditu.

Hausnarketa Estrategikoko prozesu honen helburuak ondokoak dira:

1. Udalerriari **protagonismo handiagoa** emateko ahalmenarekin bateragarria den estrategia identifikatzea, udalerriaren garapen ekonomiko eta soziala bideratzeko.
2. Udalerriko aktore nagusien arteko **lankidetzatza publiko-privatua** bultzatzea, baita horien konpromisoa ere, estrategia euren ardura eta eskumenen neurrian garatu dezaten.
3. **Gizarteak parte hartzeko prozesu bat** ezartzea. Prozesu hori gai izan behar da udalerri-kultura, udalerri horren erronka eta aukerak zabalatzeko, horrekin heritarren lankidetzatza erraztu dadin.
4. Udalerriak estrategia globala edo integrala izatea (ekonomikoa, soziala, kulturala, ingurumenekoa, lurraldekoea), eta ez bakarrik fisikoa, hirigintzako plangintza edo proiektuak baino ez dituzten hirietan gertatzen den bezala.

¹ Con esta orientación, la mayoría de los municipios del área metropolitana de Barcelona han desarrollado planes estratégicos para aprovechar el dinamismo de la ciudad de Barcelona y reorganizar sus funciones urbanas. En consecuencia, han generado actividad económica, han vertebrado sus barrios con el centro del municipio y de este modo se ha transformado su situación dentro del entorno metropolitano.

¹ Orientabide horrekin, Bartzelonako metropoli-eremuko udalerri gehienek plan estrategikoak garatu dituzte, Bartzelonako hiriak berak duen dinamismoa aprobetatzeko eta udalerri bakoitzaren hiri-funtzioak berrantolatzeko. Ondorioz, ekonomi-jarduna sortarazi dute, euren auzoak udalerriaren erdiarekin egituratu dituzte, eta modu horretan, udalerriok metropoli ingurunean duten kokapena eraldatu dute.

En este capítulo se presentan lo que pueden considerarse como **antecedentes de la Reflexión Estratégica del Municipio de Erandio** y que son los estudios realizados para el conjunto del Bilbao Metropolitano por la Asociación para la Revitalización del Bilbao Metropolitano. Básicamente entre ellos se incluyen los siguientes: el **Plan Estratégico para la Revitalización del Bilbao Metropolitano** presentado a la sociedad vasca en 1990, el documento de **Reflexión Estratégica de 1999** y el documento denominado **Bilbao 2010. La Estrategia**.

La Asociación para la Revitalización del Bilbao Metropolitano es una **asociación de promoción e investigación**, con plena responsabilidad jurídica y patrimonial, constituida oficialmente el 9 de mayo de 1991 e inscrita en el Registro de Asociaciones del Gobierno Vasco el 18 de diciembre de 1991. Tiene por finalidad primordial la realización de acciones de promoción y estudio, encaminadas hacia la revitalización del Bilbao Metropolitano, siendo éste, principalmente, su ámbito de actuación territorial.

En 1990, la Asociación elaboró el **Plan de Revitalización**, fruto fundamentalmente del compromiso público-privado y de la intensa participación de la sociedad civil, que identificaba las siguientes **ocho áreas críticas** para la revitalización del Bilbao Metropolitano:

- Inversión en recursos humanos
- Metrópoli de servicios avanzados en una moderna región industrial
- Movilidad y accesibilidad
- Regeneración medioambiental
- Regeneración urbana
- Centralidad cultural
- Gestión coordinada de las administraciones públicas
- Articulación social

Atal honetan **Erandioko Udaleko Hausnarketa Estrategikoaren aurrekaritzat** har daitezkeenak aurkezten dira., hain zuzen, Bilbao Metropolitarr Birbizteko Elkarteak egindako azterketak. Horien artean, funtsean, ondokoak daude: **Bilbao Metropolitarr Birbizteko Plangintza Estrategikoa**, euskal gizarteari 1990ean aurkeztutakoa; **1999ko Hausnarketa Estrategikoko** dokumentua eta **Bilbao 2010. Estrategia** izeneko dokumentua.

Bilbao Metropolitarr Birbizteko Elkartea **sustapen eta ikerketako elkartea** da. Lege- eta ondare-erantzukizun osoa du. Ofizialki 1991ko abenduaren 9an eratu zen eta 1991ko abenduaren 18an erregistratu zen Eusko Jaurilaritzako Elkarteen Erregistroan. Elkarteen xede nagusia sustapen eta ikerketako ekintzak burutzea da, Bilbao Metropolitarr birbizteko helburuarekin. Elkarteen jardun-eremu nagusia Bilbao Metropolitarr da.

1990ean Elkarreak **Birbizteko Plangintza** egin zuen. Plangintza hori, funtsean, konpromiso publiko-privatuaren eta gizarte zibilaren parte hartze handiaren emaitza zen. Bertan Bilbao Metropolitarr birbizteko ondoko **zortzi arlo kritikoak** identifikatu ziren:

- Inbertsioa giza-baliabideetan
- Zerbitzu aurreratudun metropolia industria- eskualde modernoan
- Mugikortasuna eta irisgarritasuna
- Ingurumena leheneratzea
- Hiria leheneratzea
- Kulturaren erdigunea izatea
- Herri-administrazioen kudeaketa koordinatua
- Gizartea artikulatzea.

En 1999 se efectuó un análisis de la metrópoli, del que se dedujo que las aspiraciones contempladas en el primer Plan se habían cumplido en buena medida. Tras esta etapa inicial, en la que los proyectos estratégicos estaban modernizando tanto el paisaje urbano como las funciones socioeconómicas de la metrópoli, surgió la necesidad de enfrentarse a otro tipo de retos, consecuencia de la nueva competencia de **las ciudades en la era de la globalidad**.

Las regiones y, dentro de éstas, **las metrópolis**, se **constituyen cada vez más en centros de innovación**, núcleos de mercado y polos de educación, disponen de un alto grado de legitimidad social y cultural y se presentan flexibles y cercanas al ciudadano. Por ello, se están constituyendo en elementos decisivos en el establecimiento, articulación y ejecución de sus propias ventajas competitivas, respondiendo así a la creciente demanda de calidad de vida planteada por sus residentes y visitantes.

Ante esta situación, Bilbao Metropoli-30 consideró que era oportuno definir un nuevo plan para avanzar hacia el futuro ante este punto de inflexión, procediendo a la identificación de nuevos horizontes y el establecimiento de nuevas líneas de acción. Con este objetivo, en 1999 Bilbao Metropoli-30 puso en marcha un proceso de **reflexión estratégica** para el cual contó con la participación de cientos de personas representando a sus **socios**, así como con el apoyo de destacados **expertos internacionales**, para identificar los factores de diferenciación que aportan ventajas competitivas al Bilbao Metropolitano en la Sociedad del Conocimiento.

Paralelamente, las **conclusiones** alcanzadas en estas reuniones de socios con expertos internacionales, fueron **contrastadas con la percepción cualitativa** de tres colectivos fundamentales para avanzar en el proceso de revitalización: los estudiantes extranjeros residentes, los jóvenes profesionales y los niños o futuros ciudadanos del Bilbao Metropolitano.

1999an metropolia aztertu zen, eta azterketa horretatik ondorioztatu zen lehenengo Plangintzako asmoen hein handi bat bete egin zela. Hasierako etapa horren ondoren, non proiektu estrategikoak hiriko paisaia nahiz metropoliaren funtzio sozio-ekonomikoak modernizatzen ari ziren, beste erronka mota batzuei aurre egiteko beharra sortu zen, **globalidadearen aroan hiriek** duten lehiakidetzaz berriaren ondorioz.

Eskualdeak, eta horien barruan **metropoliak**, **gero eta gehiago dira berrikuntzarako zentro**, merkatugune eta hezkuntzako erakargune, gizarte eta kultura legitimitate handia dute, malguak dira eta herritarrengandik hur daude. Ondorioz, euren abantaila konpetitiboak ezarri, artikulatu eta beteazazteko elementu erabakigarriak bilakatzeko ari dira, eta horrela, bertako egoiliar zein bisitariak egiten duten bizi-kalitate eskari gero eta handiagoari erantzuten diote.

Egoera horren aurrean, Bilbao Metropoli-30 Elkarteak uste zuen egokia zela plangintza berria definitzea, inflexio-puntu horretatik etorkizunerantz aurrerapausoak emateko. Plangintza horretan horizonte berriak identifikatu eta jardute-lerro berriak definitzen ziren. Helburu horrekin, 1999an Bilbao Metropoli-30 Elkarteak **hausnarketa estrategikoko** prozesua abiarazi zuen. Horretarako, Elkarteko **kideak** ordezkatzen zituzten ehunka pertsonaren laguntza izan zuen, baita **nazioarteko aditu** ezagunena ere, ezagutzaren gizartean Bilbao Metropolitarrari lehiatzeko abantailak ematen dizkioten ezberdintze-faktoreak identifikatzeko.

Aldi berean, kideen eta nazioarteko adituen arteko batzarrotan lortutako **ondorioak** birbizite-prozesuan aurrera egiteko funtsezko hiru talderen **pertzepzio kualitatiboarekin alderatu** ziren: Metropolian bizi diren atzerriko ikasleak, profesional gazteak eta umeak edo Bilbao Metropolioko etorkizuneko biztanleak.

El resultado de este esfuerzo común, recogido en el documento titulado "**Bilbao 2010. Reflexión Estratégica**", que fue presentado a los socios, reunidos en asamblea bajo la presidencia del Lehendakari Ibarretxe, el 25 de noviembre de 1999.

El resultado fue la identificación de una **visión de futuro**, que será la llave que permita alcanzar cotas elevadas de crecimiento, generación de riqueza, mayor calidad de vida para todos y reconocimiento mundial para la ciudad. La idea básica es conseguir un Bilbao capaz de identificar, atraer y materializar las buenas ideas en provecho de toda la comunidad. Esta idea enlaza con el espíritu de atracción y promoción de ideas avanzadas y viene reforzada por una historia de planteamientos innovadores, que en momentos clave de la ciudad la han proyectado con nuevo impulso hacia el futuro.

Las conclusiones señalan así mismo que la clave del éxito estriba en aprovechar el optimismo existente, derivado de la extraordinaria mejora de nuestras infraestructuras estratégicas, para avanzar cualitativamente hasta consolidarnos como **referencia internacional** en la atracción de las mejores ideas y su conversión en proyectos de futuro.

Para alcanzar ese objetivo resultan esenciales las denominadas cinco **claves estratégicas** a futuro, entre las que se encuentran **las personas y sus valores**, con su potencial de **liderazgo**, su capacidad y competencia para germinar ideas, materializar proyectos y apropiarse de las nuevas tecnologías. Es necesario, igualmente, que los profesionales aporten **conocimientos y actúen de forma innovadora**, es decir, anticipándose a las necesidades con una visión clara del futuro. Las nuevas teorías del crecimiento constatan que el conocimiento y la innovación son factores básicos de la competitividad. Y, por último, es preciso aunar y complementar los esfuerzos individuales, formando **redes de cooperación y trabajo conjunto**, que construyan relaciones más

Ahalegin bateratu horren emaitza **Bilbao 2010. Hausnarketa Estrategikoa** agirian biltzen da. Agiri hori Ibarretxe lehendakariak zuzendutako bilera batean aurkeztu zitzaizen kideei, 1999ko azaroaren 25ean.

Horren guztiorren emaitza **etorkizun-sena** identifikatzea izan zen. Hori giltzarria izango da, hiriak hazkunde-maila handiak, bizi-kalitate gehiago denentzat eta hiriarentzat nazioarteko aintzatespena lortu ahal izateko. Oinarrizko ideia komunitate osoaren probetxurako **ideia onak identifikatu, erakarri eta gauzatzeko gai** den Bilbao lortzea da. Ideia hori, batetik, ideia aurreratuak erakartzeko eta sustatzeko espirtuarekin lotzen da, eta bestetik, ideia hori sendotu egiten du une erabakigarrietan hiri indarberrituta etorkizunera bultzatu duten planteamendu berritzaileetarako tradizioa izateak.

Hausnarketa Estrategiko horren ondorioek arrakastarako giltzarria gaur egun bizi den baikortasuna aprobetxatzean datzala ere adierazten dute, hain zuzen, gure azpiegitura estrategikoen hobekuntza apartaren ondorioz sortutako baikortasuna aprobetxatzean. Hori aprobetxatuz gero, aurrerapauso kualitatiboak emango dira udalerria ideia onenak erakartzeko eta horiek etorkizuneko proiektu bihurtzeko **nazioarteko erreferentzia** gisa finkatzeko.

Helburu hori lortzeko funtsezkoak dira etorkizuneko bost **giltzarri estrategikoak**, horien artean **personak eta euren baloreak** daude, euren **lidergorako** potencialarekin, eta ideiak sortzeko, proiektuak gauzatzeko eta teknologia berriak bereganatzeko daukaten ahalmen eta gaitasunarekin. Beharrezkoa da, era berean, profesionalak **ezagutzak** ematea eta **modu berritzaileen jardutea**, hau da, beharrezko aurre hartzea, etorkizuneko ikuspegi argiarekin. Hazkundearen teoria berriek ezagutza eta berrikuntza lehiakortasunaren funtsezko faktoreak direla egiaztatzen dute. Azkenik, beharrezkoa da ahalegin indibidualak batzea eta osatzea, lankidetzak eta lan bateratuko sareak sortzea

amplias y de mayor intensidad, tratando de conseguir metas más ambiciosas que las que se plantearían a título individual. Todo ello con el objetivo de conseguir una metrópoli mundialmente competitiva y que conjugue altos niveles de **calidad** de vida para sus ciudadanos, con un gran atractivo para los foráneos, invitándoles a participar en un proyecto común de futuro y un proceso continuo de promoción y renovación social.

El Bilbao Metropolitano se hace consciente de la necesidad de fortalecer su posición en cada una de las claves mencionadas, apoyando, desarrollando y potenciando muchos **aspectos** que las sustentan. Entre estos aspectos destacan ocho: la colaboración público-privada, la articulación de un sistema formativo de calidad, el reto de una sociedad conectada y que apuesta por la cooperación internacional, la configuración de una ciudad saludable y segura, la modernidad cultural como catalizadora de una sociedad culta y abierta a las nuevas culturas, un nuevo impulso a la regeneración urbana, la creación de un sistema socioeconómico y empresarial competitivo, innovador y sostenible y, finalmente, la constitución de una sociedad integrada e integradora.

A partir de esta Reflexión Estratégica y de la Visión identificada en la misma, y teniendo siempre presente una perspectiva sistémica del desarrollo metropolitano, se elaboró el documento **Bilbao 2010. La Estrategia** que se fundamenta en tres elementos básicos: las personas, la actividad de la ciudad y el atractivo de la metrópoli, y en el centro de ellos **el conocimiento**, que es el elemento de referencia para la dinamización del sistema.

harreman zabalagoak eta intentsitate handiagokoak eratzearren, norbanakoek izan ditzaketan xedek baino ambizio handiagokoak lortzen saiatzeko. Horren guztiorren helburua mundu osoan lehiakorra den metropolia lortzea da, herritarrentzako **bizi-kalitate** handia eta kanpotarrentzako erakarpen handia lotzen dituen metropolia lortzea, alegia; horrela, bai batzuei bai besteei etorkizuneko proiektu komunean eta gizartearen sustatzeko eta berritzeko prozesu jarraian parte hartzeko gonbita egiteko.

Bilbao Metropolitarrak jakitun da giltzarri horietako bakoitzean duen posizioa sendotu behar duena, eta giltzarriaren oinarrian dauden **alderdi** ugari sustatu, garatu eta bultzatu behar dituena. Alderdion artean zortzi nabarmentzen dira: lankidetzak publiko-privatua; kalitatezko prestakuntza-sistema artikulatzea; konektaturik dagoen eta nazioarteko lankidetzaren aldeko apustua egiten duen gizartearen eronka; hiri osasuntsu eta segurua eratzeko; modernitate kulturala, hori baita gizarte jantzia eta kultura berriei irekia lortzeko katalizatzailea; hirien leheneratzeari bultzada berria ematea; gizarte-, ekonomia- eta enpresa-sistema lehiakorra, berritzailea eta jasangarria sortzea; eta, azkenik, gizarte integratu eta integratzailea eratzeko.

Abiapuntutzat Hausnarketa Estrategiko hori eta bertan identifikatutako ikuspegia hartuta, eta beti kontuan izanda metropoliaren garapenaren ikuspuntu sistémikoa, **Bilbao 2010. Estrategia** dokumentua egin zen. Oinarrizko hiru elementu ditu: pertsonak, hiriaren jarduna eta metropoliaren erakargarritasuna, eta horien guztien erdian **ezagutza**, sistema dinamizatzearen erreferentziako elementua.

Las personas son el único recurso verdadero con el que cuenta una metrópoli como Bilbao y al mismo tiempo, el éxito económico de cualquier ciudad no es suficiente sin el progreso de las personas que viven en ella. En segundo lugar, las actividades empresariales de alto valor añadido son el motor del sistema metropolitano. Aunque las instituciones públicas han jugado un papel muy importante en la promoción de estas **actividades empresariales**, sólo de la mano de empresarios emprendedores y con proyección hacia el futuro podrá llegar a constituirse un tejido empresarial de vanguardia. Finalmente, la ciudad debe considerarse como un **espacio vital**, un lugar habitado y habitable, un medio donde el ser humano encuentre un ambiente favorable para su desarrollo armónico y solidario.

De la definición de estos tres elementos básicos, el Plan Estratégico 2010 pasa a concretar una serie de **proyectos estratégicos** que se clasifican en:

Proyectos de primer rango, de gran alcance y que requieren presupuestos importantes. Dentro de ellos, los cuatro primeros se consideran proyectos motores por el efecto de arrastre que ejercerán en la metrópoli hacia la consecución del objetivo estratégico del Plan.

- Espacio urbano y creación de una "ciudad para la innovación y el conocimiento"
- Exposición universal
- Proyecto Casco Viejo
- La Ria como extensión de la ciudad
- Establecimiento de una zona para la promoción de actividades de carácter altamente innovador
- Bilbao lugar de encuentro para plantear y debatir iniciativas innovadoras
- "Lifelong learning" y acceso al conocimiento avanzado

Pertsonak dira Bilbao bezalako metropoli batek duen benetako baliabide bakarra. Aldi berean, edozein hiriren ekonomiak arrakasta lortzea ez da nahikoa bertan bizi diren pertsonen aurrerapenik ez badute. Esan behar da ere, metropoli-sistemak mugiarazten dituztenak balio erantsi handiko **enpresa-jarduerak** direla. Herri-erakundeek zeresan oso garrantzitsua izan badute ere enpresa-jardueren sustapenean, abangoardiako enpresa-ehuna eratzeko bide bakarra enpresari ekintzaileak izatea eta enpresariok etorkizuneko ikuspegia edukitzea da. Azkenik, hiria **bizitzeko espaziotzat** hartu behar da, jendea bizi den lekua eta bizitzeko egokia den lekua, gizakiak bere garapen harmoniko eta solidarioarako giro egokia aurkitzeko ingurunea.

Hiru oinarritzko elementuok definitu ondoren, 2010 Plangintza Estrategikoa zenbait **proiektu estrategiko** zehazten ditu. Honela sailkatzen dira:

Lehen mailako proiektuak. Garrantzi handikoak dira eta aurrekontu handiak behar dituzte. Proiektuon arteko lehen laurak proiektu-motortzat hartzen dira, metropolia Plangintzako helburu estrategikoa lortzeko bidean jarriko baitute.

- Hiriko espazioa eta "berrikuntza eta ezagutzarako hiria" sortzea
- Erakusketa unibertsala
- Alde Zaharra proiektua
- Itsasadarra hiriaren luzapen
- Oso berritzaileak diren jarduerak sustatzeko eremu bat ezartzea
- Bilbao, ekimen berritzaileak planteatu eta eztabaidatzeko topagunea
- "Lifelong learning" eta ezagutza aurreraturako sarbidea

Los denominados **Proyectos Complementarios** supondrían un coste económico más bien moderado, pero podrían tener una incidencia importante. Se trata de proyectos que resultan particularmente eficaces si son ampliamente asumidos y complementan a los de primer rango. Entre ellos destacan los siguientes:

- Programa avanzado en gestión empresarial a nivel internacional
- Sistema coordinado de planificación metropolitana
- Compromiso con la calidad de los servicios públicos
- Paisaje urbano
- Parque de alrededores
- Seguridad ciudadana
- Conocimiento del inglés para facilitar la comunicación
- Imagen corporativa de Bilbao

La implantación de los proyectos y actuaciones propuestas servirán para situar a la metrópoli Bilbaína a la cabeza de las ciudades dinámicas económicamente, con un territorio equilibrado, solidarias con la sociedad, avanzadas y creativas culturalmente, comprometidas con la preservación del medio ambiente y que sea considerada punto de referencia como entorno competitivo para las actividades empresariales de alto valor añadido.

Proiektu osagarriak deritzenak kostu ekonomiko txiki samarra izango dute, baina eragin garrantzitsua izan dezakete. Proiektu bereziki eraginkorrak dira proiektu buruan dauden guztiek bere egiten badituzte eta lehen mailakoak osatzen badituzte. Horien artean ondokoak nabarmentzen dira:

- Nazioarte mailako enpresa-kudeaketako programa aurreratua
- Plangintza metropolitareko sistema koordinatua
- Konpromisoa zerbitzu publikoen kalitatearekin
- Hiriko paisaia
- Inguruetako parkea
- Hiriko segurtasuna
- Ingelesaren ezaguera komunikazioa errazteko
- Bilboren irudi korporatiboa

Proposatutako proiektu eta jarduerak ezartzeak Bilbao buruan jartzeko balioko du, hain zuzen, ekonomikoki dinamikokoak diren, lurralde orekatua duten, gizartearekin solidarioak, kulturalan aurreratuak eta sortzaileak diren, ingurumenaren babesarekin konprometitu dauden hirien buruan jartzeko; era berean, Bilbao erreferentziatatzat hartua izatea ekarriko dute, balio erantsi handiko enpresa-jarduerentzako ingurune lehiakortzat.

La reflexión estratégica se ha desarrollado gracias al compromiso y participación de **agentes sociales y económicos de las instituciones y organismos más representativos** del conjunto de la vida municipal de Erandio a todos los niveles (económico, empresarial, industrial, comercial, cultural, educativo, deportivo, social,...).

Con el trabajo conjunto de los participantes en este foro se ha tratado de encontrar cuál es el elemento definidor que debe marcar el desarrollo de Erandio para **hacer de este municipio un lugar de clase mundial** independientemente de su dimensión geográfica o su población, es decir, la identificación del nicho estratégico en el que desarrollar una capacidad competitiva de alcance global.

La Asociación Bilbao Metròpoli-30 ha utilizado para el desarrollo de este proyecto una **metodología contrastada** a través de gran número de estudios internacionales sobre desarrollo estratégico de ciudades. Esta metodología se basa en la utilización de modernas técnicas y herramientas que incrementan el aprendizaje, la innovación y facilitan el proceso de toma de decisiones a nivel individual, organizacional y urbano, y entre las que se encuentra el análisis de escenarios, sistemas de indicadores socio-económicos y teoría de sistemas, entre otros.

Durante sus diez años de trabajo, la Asociación ha venido creando **foros de discusión y grupos de trabajo** con el objetivo de aunar puntos de vista de otro modo diversos y sectoriales y de enriquecer visiones, de tal manera que el resultado final sea siempre el fruto de una aportación heterogénea y del consenso y el debate.

Hausnarketa estrategikoa burutu ahal izan da Erandioko **instituzio eta erakunde adierazgarrietako gizarte- eta ekonomia-agenteeek** maila guztietan parte hartu dutelako (ekonomia, enpresa, industria, merkataritza, kultura, hezkuntza, kirola, gizartea...).

Foro honetako parte-hartzaile guztiak, lankidetzan, elementu definitzaile bat aurkitzen saiatu dira. Elementu horrek Erandiok **udalerria klase mundialeko leku bihurtzeko** izan behar duen garapena markatuko du. Hau da, foro hori saiatu da aurkitzen zein den Erandiok mundu osoan lehiatzeko ahalmena garatu ahal izateko duen txoko estrategikoa.

Bilbao Metròpoli-30 Elkarteak proiektu hau garatzeko hirien garapen estrategikoari buruzko hainbat nazioarteko azterketatan **frogatutako metodologia** erabili du. Metodologia horren oinarria teknika eta tresna modernoak erabiltzea da; horiei esker ikastea eta berritzea gehitzen da eta norbanakoan, antolakuntzako zein hiri mailako erabakiak hartzeko prozesua errazten da. Erabilitako teknika eta tresnen artean, besteak beste, jokalekuen analisia, indikatzaile sozio-ekonomikoen sistemak eta sistemen teoriak daude.

Elkarteak lanean daramatzen hamar urteetan **eztabaidarako foroak eta lanerako taldeak** sortu ditu, ikuspuntu anitzak eta sektorialak batu eta ikuspegiak aberasteko helburuarekin, eta beti ere azken emaitza ekarpen heterogeneoaren bat etortzearen eta eztabaidaren fruitua izan dadin.

Reflexión Estratégica de Erandio

Para el desarrollo del proyecto de Reflexión Estratégica en Erandio se han realizado concretamente **tres reuniones**. La primera de ellas tuvo como objetivo la realización de un **análisis del contexto socio-económico** actual del municipio; en la segunda, se avanzó en la **definición de las líneas estratégicas** sobre la visión de futuro deseada para Erandio y, la tercera y última tuvo como fin **enriquecer y consolidar** el documento de Reflexión Estratégica.

El **análisis socio-económico** del contexto actual de Erandio, se realizó a través de datos estadísticos obtenidos de diferentes fuentes como Eustat, Inem, Diputación Foral de Bizkaia, e incluso del propio Ayuntamiento. Esta aportación se enriqueció durante la primera reunión del grupo de trabajo a través de un análisis **DAFO** realizado con el conjunto de los participantes en el proyecto, en el que se definieron las debilidades y fortalezas internas del municipio, así como las amenazas y oportunidades provenientes del exterior, tal como se resumen a continuación:

Debilidades y amenazas

- Crecimiento urbanístico desordenado (fruto del desarrollo industrial)
- Formación y cultura
- Desvertebración interna
- Imagen del municipio inexistente o negativa
- Problemática social de la juventud
- Atracción unidireccional por parte de municipios como Bilbao o Getxo

Fortalezas y oportunidades

- Tradición industrial
- Localización geográfica
- El frente de ría como activo del municipio
- Zonas rurales con posibilidad de desarrollo residencial
- Importancia de las personas

Erandioko Hausnarketa Estrategikoko proiektua garatzeko **hiru batzar** egin dira. Lehenengoaren helburua udalerriaren gaur eguneko **testuinguru sozio-ekonomikoa aztertzea** zen. Bigarrenean, Erandioren etorkizunerako nahi den ikuspegia atxikitzeko beharrezkoak diren lerro estrategikoen definizioan aurrera egin zen. Hirugarren eta azkenaren xedea, berriz, Hausnarketa Estrategikoko dokumentua **aberastu eta finkatzea** izan zen.

Erandioko gaur eguneko testuinguru **sozio-ekonomikoaren azterketa** hainbat iturritatik lortutako datu estatistikoekin egin zen. Iturrioren artean, esaterako, Eustat, Inem, Bizkaiko Foru Aldundia eta Udala bera ere egon ziren. Datu horietatik lortutakoa lantaldearen lehenengo batzarrean hobetu egin zen, proiektuan parte hartzen zuten guztiek egindako **DAFO** analisi batekin. Analisi horretan udalerriaren barruko ahulezia eta sendotasunak definitu ziren, baita kanpotik datozen mehatxu eta aukerak ere, ondoren laburbiltzen den bezala:

Ahuleziak eta mehatxuak

- Hiri-hazkunde eragabea (industri garapenaren emaitza)
- Prestakuntza eta kultura
- Barneko desegituraketa
- Ez dago udalerri-irudirik edo negatiboa da
- Gazteen gizarte-arazoak
- Bilbao eta Getxo bezalako udalerriekin egiten duten norabide bakarreko erakarpena

Sendotasunak eta aukerak

- Tradizio industrial
- Kokapen geografikoa
- Itsasadar ingurua udalerriaren aktibo
- Bizilekurako garatu daitezkeen landa-eremuak
- Pertsonen garrantzia

Erandioko Hausnarketa Estrategikoa

En el transcurso de las dos siguientes reuniones y a partir de este análisis, se profundizó en la definición de las claves estratégicas sobre la visión de futuro de Erandio, contenidas en el presente documento de Reflexión Estratégica.

Esta visión debe considerarse como el comienzo de una **actividad permanente** con capacidad para materializarse en la elaboración de un plan estratégico futuro que profundice en las diversas cuestiones recogidas en esta reflexión, que elija entre diferentes opciones y plantee propuestas que puedan ser llevadas a la práctica, orientando todas las políticas y actividades a realizar en el municipio con el sentido de dedirección indicado a partir de esta reflexión.

Beste bi batzarretan, eta analisi horretatik abiatuta, Erandioren etorkizuneko ikuspegiak **giltzari estrategikoen** definizioa sakondu zen. Giltzariok Hausnarketa Estrategikoko dokumentu honetan biltzen dira.

Ikuspegi hori etorkizuneko plangintza estrategiko batean gauzatzeko gaitasuna duen **etengabeko jardueraren** hasieratzat jo behar da. Plangintza horrek hausnarketa honetan bildutako gaiak sakondu behar ditu, aukera ezberdinen artean aukeratu eta praktikan gauzatu daitezkeen proposamenak aurkeztu behar ditu, eta udalerriaren egin beharreko politika eta jarduerak guztiak hausnarketa honetan ezarritako norabidean jarri behar ditu.



Reflexión Estratégica de Erandio

Localización y Evolución Histórica

Contexto Socio-económico del Municipio de Erandio



Erandioko Hausnarketa Estrategikoa

Kokalekua eta bilakaera historikoa

El municipio de Erandio con una extensión de 17,56 km² se encuentra en la Comarca del Gran Bilbao junto a la **margen derecha** del río Nervión entre los montes San Pablo (116 m.) y San Bernabé (225 m.) que separan el término de Bilbao, donde se insertan los Valles de Asua y del Txoriherri, y dentro del área del Bilbao Metropolitano, pertenece a la **zona de influencia de la ría** donde progresivamente se ha ido concentrando más población.

Limita al norte con los términos de Urduliz, Laukiz y Berango; al sur con el de Bilbao; al Este con los de Loiu y Sondika y al oeste con los de Leioa, Getxo y la Ría de Bilbao.

Respecto a la **composición del municipio**, dentro de él están consideradas **7 entidades históricas**, y los núcleos más poblados son: Altzaga con 9.840 habitantes, Astrabudua con 10.175 habitantes y Erandio Goikoa con 1.014 habitantes, siendo el resto los ubicados en las zonas de Arriaga, Gohierri, Lutxana-Enékuri y Asua.

Erandio Udalak 17,56 km²-ko azalera du. Bilbao Handia eskualdean dago, Ibaizabal ibaiaren **eskumako izarrean**, San Pablo (116 m) eta San Bernabé (225 m) mendien artean. Mendiok Bilbao eta Erandio banatzen dituzte. Udalerria Asua eta Txoriherri aranean dago, Bilbao Metropolitarraren barruan. **Itsasadarraren eraginpeko eremuan** dago, non biztanleria gero eta gehiago kontzentratu den.

Erandioren **mugak**: iparraldean Urduliz, Laukiz eta Berango; hegoaldean Bilbao; ekialdean Loiu eta Sondika; eta mendebaldean Leioa, Getxo eta Bilboko itsasadarra.

Udalerraren osaerari dagokionez, **7 entitate historiko** daude bertan, eta gunerik populatuena dira: Altzaga, 9.840 biztanle; Astrabudua, 10.175 biztanle; eta Erandio Goikoa, 1.014 biztanle. Beste biztanleak Arriaga, Gohierri, Lutxana-Enékuri eta Asua-Lauroetan bizi dira.

Erandioko Testuinguru sozio-ekonomikoaren azterketa

Reflexión Estratégica de Erandio

Localización y Evolución Histórica

El **paisaje topográfico** del municipio presenta dos caras; por un lado se encuentra la llanura conocida como Campa de Erandio que se extiende desde la carretera de la Avanzada hacia el Norte en ascensión progresiva hasta alcanzar los 260 metros de altitud y que engloba a los barrios de Goiherri, Erandio Goikoa y parte de Asua y, por el otro, una zona topográficamente abrupta situada al sur de la carretera de la avanzada que incluye los barrios restantes.

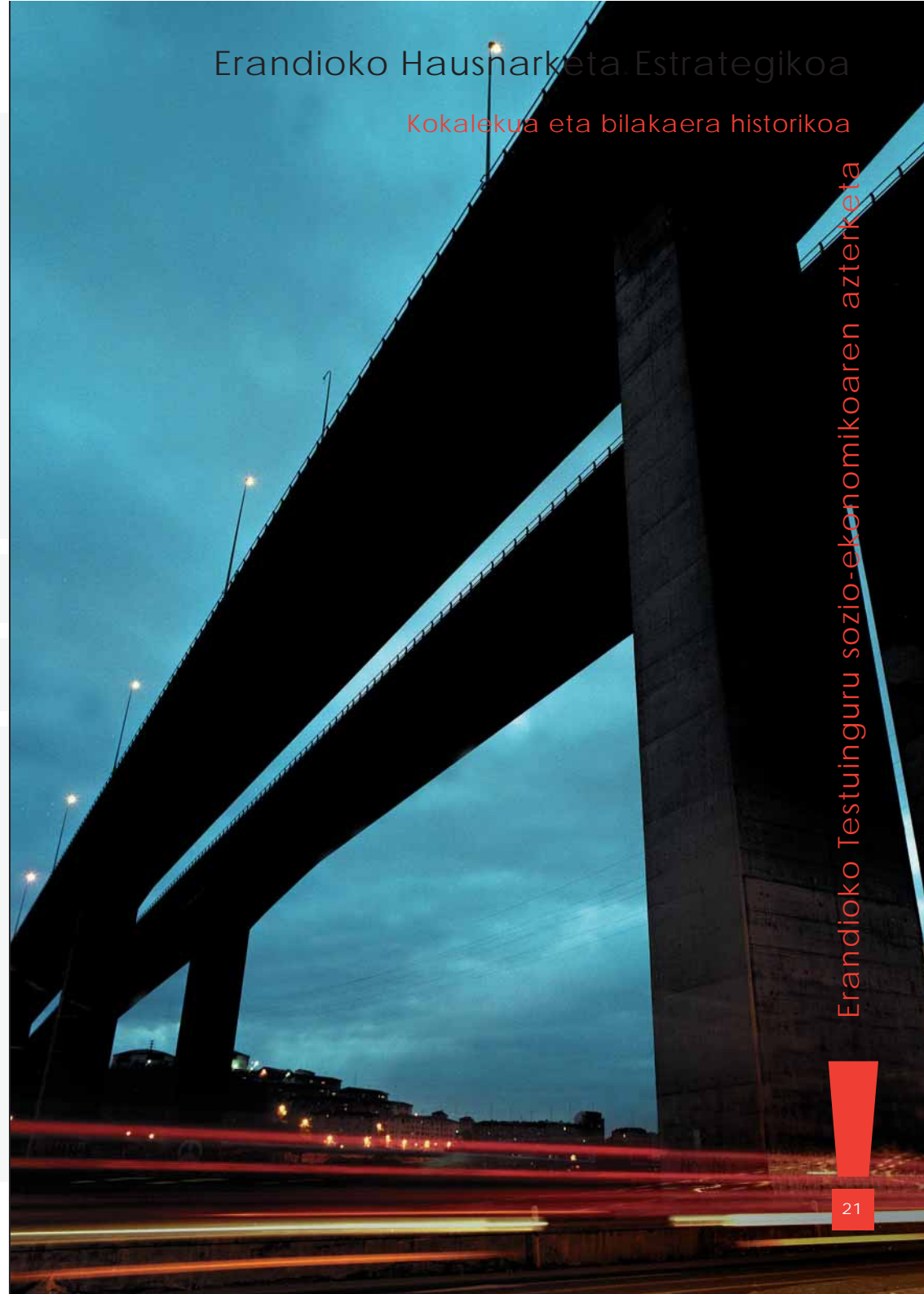
En su territorio inciden **elementos de infraestructura** fundamentales para el conjunto de la comarca y Provincia, que dotan a Erandio de una **situación estratégica muy positiva** en relación con importantes vías de comunicación que facilitan la accesibilidad y los flujos al municipio. Su ubicación a 8 kilómetros de Bilbao y de Getxo y, por tanto, su carácter de nexo entre ambas ciudades, así como las necesidades impuestas por su fuerte desarrollo industrial han hecho que disponga de estas **óptimas comunicaciones**. Entre ellas se encuentran las **carreteras** de la Avanzada y de la Ria, que unen Getxo y Bilbao cruzando el municipio, la primera a través del puente de Rontegi, que une también a Erandio con la margen izquierda. Por otra parte las carreteras de Lutxana y La Avanzada facilitan el acceso a Asua, de donde parten carreteras a Bilbao (por Enékuri), a Plentzia (por Umbe) y a Eretxe.

Udalerriko **topografiak** alde bi ditu. Batetik, Erandioko Landea deritzon lautada dago. Lautada hori Avanzadako errepidean hasi eta gorantz doa, iparralderantz, 260 metrora arte. Lautada horretan Goiherri eta Erandio Goikoa auzoak eta Asua-Lauroeta auzoaren zati bat daude. Bestetik, Avanzadako errepidearen hegoaldean eremu malkartsua dago eta bertan daude udalerriko gainontzeko auzoak.

Erandion bai eskualderako bai probintziarako funtsezkoak diren **azpiegiturako elementuak** daude. Horiei esker udalerriak egoera estrategiko oso ona du, komunikabideok direla-eta udalerrira iristea eta udalerrirako fluxuak errazten direlako. Bilbo eta Getxotik 8 kilometrora dago, beraz, herri bien arteko lotura da. Horregatik, eta industriak izandako garapen handiaren eskakizunengatik ditu komunikazio ezin hobek. Horien artean Avanzadako eta itsasadarreko **errepideak** daude, Erandiotik barrena Getxo eta Bilbao lotzen dituztenak. Lehenengoa Rontegiko zubitik doa, eta Erandio eta ezkeraldea ere lotzen ditu. Lutxanako eta La Avanzadako errepideek, berriz, Asuarako bidea errazten dute, eta hortik, Bilbao (Enekuritik), Plentzia (Unbetik) eta Eretxetarako bideak ateratzen dira.

Erandioko Hausharketa Estrategikoa

Kokalekua eta bilakaera historikoa



Reflexión Estratégica de Erandio

Localización y Evolución Histórica

Así mismo otra red de **carreteras y caminos secundarios** enlaza las distintas vías y barrios. Al municipio puede accederse a través de diversas compañías de **autobuses** y de **Metro Bilbao** que lo atraviesa y tiene estaciones en tres puntos: Lutxana, Altzaga (en el centro del núcleo urbano) y Astrabudua (a unos 350 m de distancia y cota de 15 m respecto del núcleo urbano). Por otro lado, cabe destacar la existencia de una **conexión fluvial** directa entre Erandio y la Margen Izquierda (Barakaldo) mediante un bote de pasajeros.

Mientras las comunicaciones de Erandio con los municipios próximos resultan óptimas, las **infraestructuras que unen los distintos barrios del municipio** son más **escasas y limitadas**, como por ejemplo entre los emplazamientos de Altzaga y Astrabudua que, aunque próximos el uno del otro, ya que sus centros no distan más de 1,5 Km., sólo se comunican de forma natural a través de un estrecho corredor de 700 metros de largo y 75 de ancho, que discurre junto a la ría. Esta situación se hace extensiva a las comunicaciones entre los demás barrios del municipio.

Históricamente la parte más antigua corresponde al primitivo **núcleo de la Campa (Erandio Goikoa)**, donde todavía hoy se conserva un fuerte **carácter rural-tradicional**, sin embargo cabe destacar la **trama urbana** del área de Altzaga, en la cual desde finales del siglo pasado y acompañando al primer auge industrial de la ría, crece el centro más importante del municipio y el más poblado, agrupándose en él el Ayuntamiento y los principales servicios terciarios.

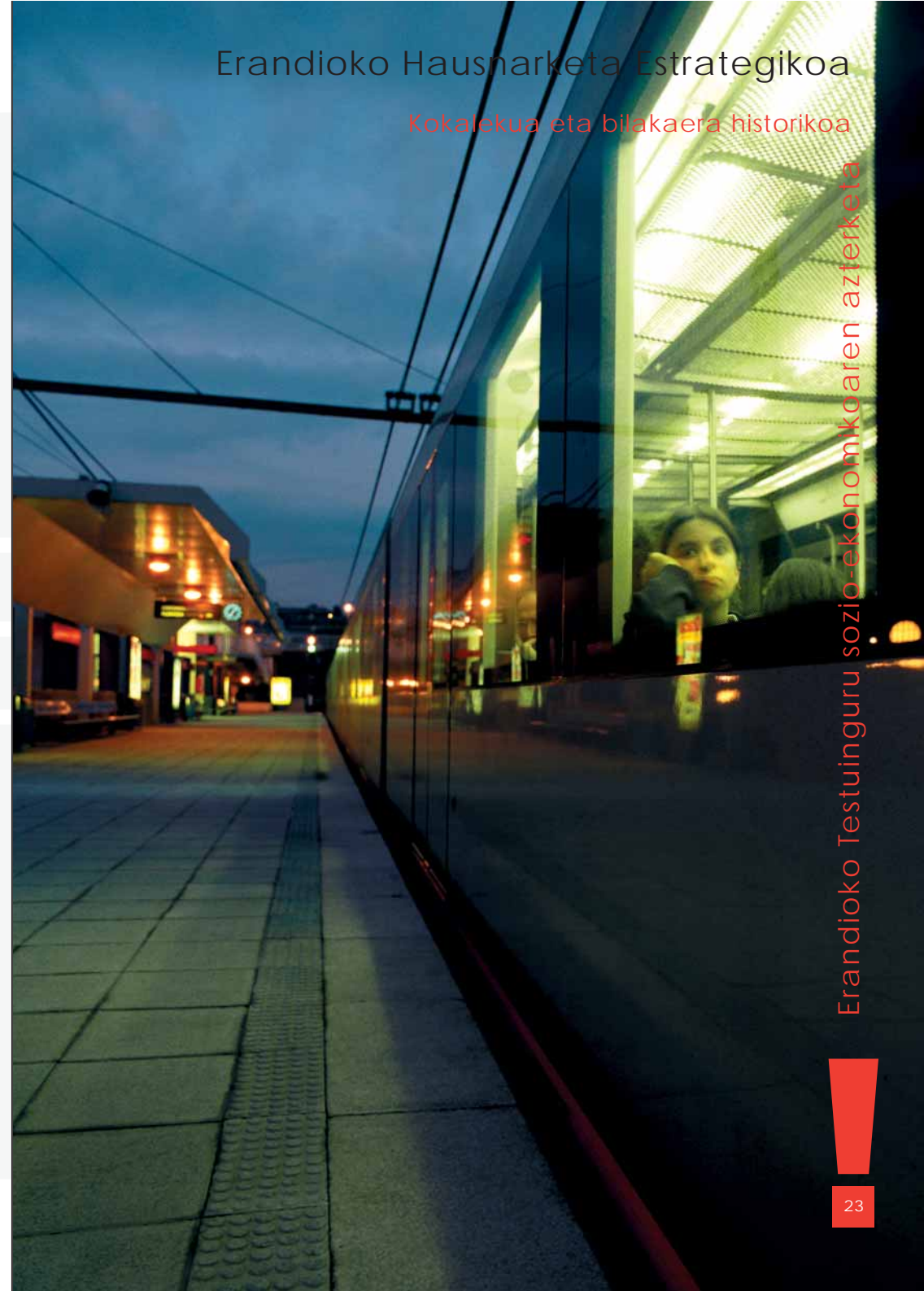
Bigarren mailako errepide eta bideek errepide eta auzoak lotzen dituzte. Erandiora **autobus konpainia** bat baino gehiago dator, baita **Metro Bilbao** ere. Azken horrek udalerria zeharkatu eta hiru geldialdi egiten ditu: Lutxanan, Altzagan (hirigunean) eta Astrabuduan (hirigunetik 350 bat metrorra eta 15 metroko kotan). Azpimarratu behar da Erandio eta ezkeraldearen (Barakaldo) arteko **ibaiko lotura** ere badagoela, bidaiarientzako txalupa dago-eta.

Erandio ondoko herriekin ondo komunikatuta dagoen arren, ez da berdín gertatzen, baina, **udalerriko auzoak lotzen dituzten azpiegiturekin, eskasago eta mugatuagoak** dira-eta. Adibidez Alzagaetik Astrabuduara joateko, elkarrengandik hur egonda ere, batetik bestera 1,5 km baino gehiago ez dago-eta, bide natural bakarra 700 metro luze eta 75 zabaleko korridore bat da, itsasadar ondokoa. Berdín gertatzen udalerriko beste auzoen arteko komunikazioekin.

Erandioko alderik zaharrena **Erandio Goikoa** da. Gune horrek gaur egun ere **nekazaritza-izaera handia eta ohiturak gordetzen dira**. Baina aipatzekoa dena **Altzaga** aldeko **hiri-bilbea** da, han, XIX. mendeko azken aldetik, eta itsasadarraren lehen gorakada industrialarekin, udalerriko gunerik garrantzitsuen eta populatuena hazi zen. Bertan daude Udaletxea eta hirugarren sektoreko zerbitzu nagusiak.

Erandioko Hausnarketa Estrategikoa

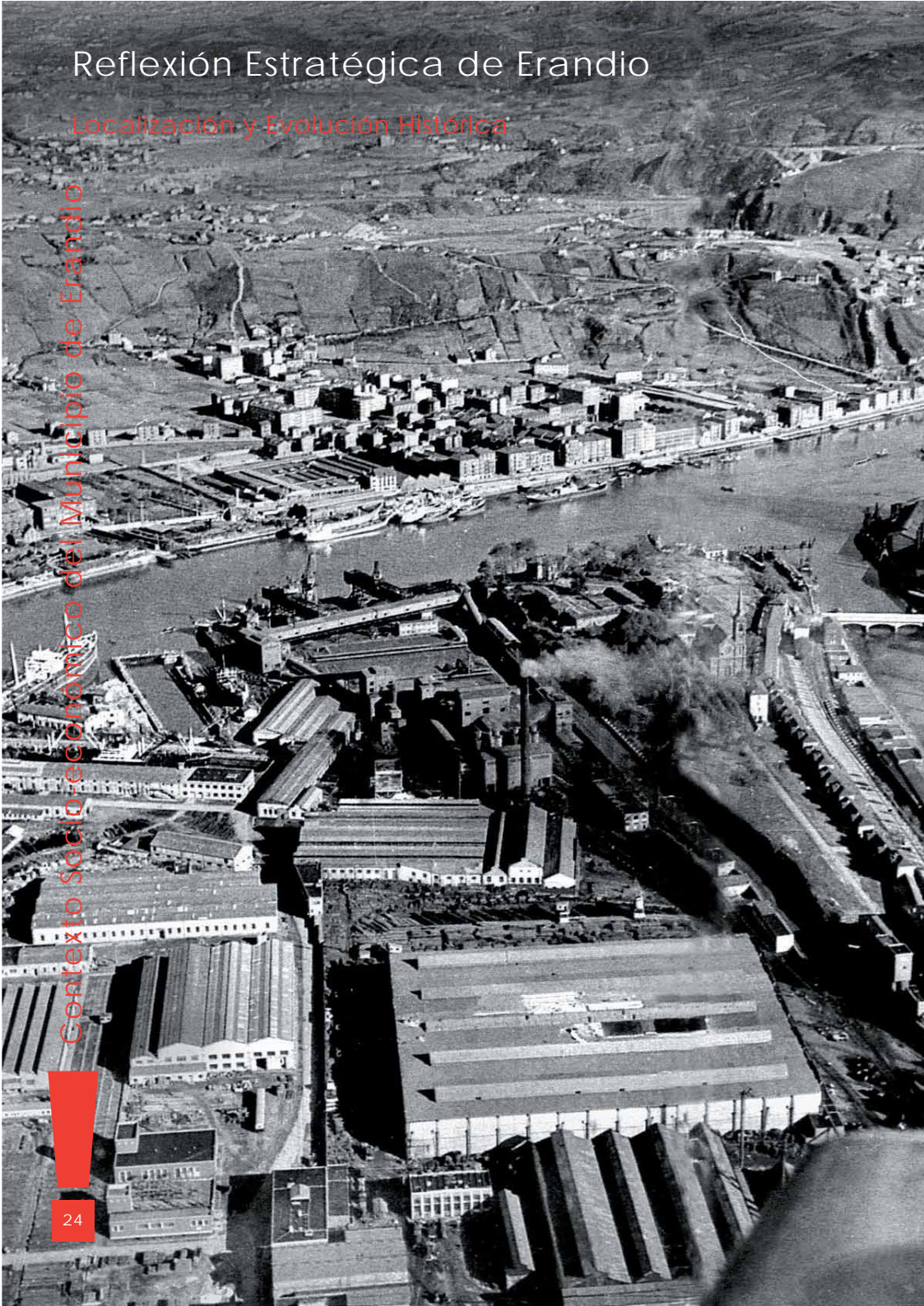
Kokalekua eta bilakaera historikoa



Reflexión Estratégica de Erandio

Localización y Evolución Histórica

Contexto socio-económico del Municipio de Erandio



Erandioko Hausnarketa Estrategikoa

Kokalekua eta bilakaera historikoa

En cuanto a su **evolución histórica**, ésta puede ser dividida en **tres etapas**.

La **primera** parte de la historia de Erandio viene reflejada por aquel **municipio rural** que hasta el siglo XIX vivía **de espaldas a la ría**, centrado en su producción agrícola y modo de vida igualmente campesino. Se trataba de una agrupación humana situada en un hábitat relativamente disperso en la zona de la Campa, núcleo cívico de la Anteiglesia, en torno a la iglesia de Santa María con especial significación de la torre de Martiartu. Este Erandio rural se formó, como hemos apuntado, sin integrarse con la ría, fundamentalmente entre las cotas altas que bordean a ésta y las formaciones elevadas de Umbe asentándose en la parte del Valle de Asua.

Por tanto, la estructura territorial de este primer Erandio se apoyó en el paisaje y vino determinada en lo que a intervención humana se refiere por una **población dispersa** ubicada en caseríos y relacionándose los distintos habitantes por los distintos caminos que los unían, destacando también la Iglesia de Santa María de La Campa como centro de relación de los pobladores de la Anteiglesia.

La **segunda parte** de la historia de Erandio surge con las distintas actuaciones realizadas en los **bordes de la ría** a efectos portuarios y con el **desarrollo de una industria** inmediata a esta, siendo la ocupación territorial de esta segunda parte de la historia urbana de Erandio fundamentalmente la **vega de Altzaga** entre las zonas de Tartanga y desembocadura del Udondo y la zona de encuentro de la ría de Asua con la ría del Nervión.

Historiariko bilakaerari dagokionez, **hiru garai** bizi izan ditu.

Erandio, lehen garaian, **nekazal-udala** zen, XIX. mendera arte **itsasadarrari bizkar emanda** bizi zena: nekazaritzan eta horren inguruko bizimoduan zentratuta. Garaiko erandioztarrak nahiko sakabanatuta bizi ziren Erandio Goikoan, Elizatearen hirigunean, Santa Mariako elizaren inguruan. Eremu horretan Martiartuko dorreak zeukan garrantzi berezia. Nekazaritzan zentratutako Erandio, esan dugunez, ez zen itsasadarrarekin integratu. Aldiz, itsasadarraren inguruko kota altuetan eta Unbeko mendietan eratu zen, Asuako aranaren inguruan.

Hortaz, lehen garaiko Erandioren egiturak paisaiarekin bat egin zuen. Udalerriko biztanleak sakabanatuta bizi ziren, norbera bere baserrian, eta bideak zituzten beste auzoekin komunikatzeko. Aipatu behar da Erandio Goikoako Santa Maria eliza zela Elizateko biztanleen topagunea.

Erandioko historiaren **bigarren garaia** **itsasadarraren ertzetan** porturako egindako jarduketekin eta horrek ekarri zuen **industria garatzearekin** hazi zen. Garai horretan biztanleak batez ere Altzagako ibarrean kokatu ziren, Tartanga eta Udondoren ibai-ahoaren eta Asua erreka eta Ibaizabalek bat egiten duten aldean artean.

Erandioko Testuinguru sozio-ekonomikoaren azterketa

Reflexión Estratégica de Erandio

Localización y Evolución Histórica

Junto a la ocupación inicial, creció, así mismo, un **núcleo residencial** importante que acabó convirtiéndose en el centro del municipio, y que constituye hoy lo que podríamos considerar el centro principal de Erandio donde están enclavados el Ayuntamiento, la Iglesia de San Agustín y la formación del núcleo residencial que se hizo en base a un trazado de calles perpendiculares a la ría con cierto **carácter de Ensanche** y en el que destaca el espacio público de la plaza. Debido a las características de su ubicación geográfica este núcleo guardó una relativa independencia en relación con las zonas rurales, quedando bien definidas hasta el segundo cuarto del siglo XIX las **diferencias territoriales y ocupacionales de la estructura urbana y rural** y sus habitantes.

Antes de alcanzar el tercer período de la evolución urbana del municipio de Erandio, cuya eclosión podemos ubicar alrededor de los años 60, el municipio había visto como crecía la implantación de barrios y la ocupación relativamente intensa del área rural más próxima a las zonas de la ría, con la creación de diferentes tipos de barriadas, algunas de ellas obreras, y con la implantación de zonas de chabolismo.

La **tercera fase** del crecimiento urbano de Erandio coincide con el **período de formación del Bilbao Metropolitano** y con la **evolución del desarrollismo económico de los años 60**, previo a lo cual se había procedido a la total anexión del municipio y se había redactado el **Plan Parcial de urbanización de Erandio**. Sobre la base de este Plan y sobre las expectativas que posteriormente configuraron el **Plan General de Ordenación Urbano de Bilbao y su Comarca**, se produce un crecimiento urbano de Erandio en un doble sentido; por una parte se da un crecimiento residencial muy importante que supuso la colmatación de una buena parte del núcleo de población de Erandio-Altzaga y sobre todo la aparición y extensión intensiva de lo que actualmente es Astrabudua, y junto a ello el segundo crecimiento se produjo en materia de

Hasierako okupazio horrekin batera, **egoitza-gune** garrantzitsu bat hazi zen, eta gune hori udalerriaren gune bilakatu zen, hau da, Erandioko gune nagusia. Bertan daude Udaletxea, San Agustín eliza eta halako **zabalgune izaerarekin** itsasadarrari perpendikularak diren kaleetan egin zen egoitza-gunea, non plazako espazio publikoa nabarmentzen den. Kokapen geografikoaren eraginez, gune hau eta nekazal-guneak nahiko independenteak izan ziren. XIX. mendeko bigarren laurdenera arte zehatz definituta egon ziren hiri-eta landa-egituretako lurralde- nahiz okupazio-ezberdintasunak, baita horien biztanleen ere.

Hiriko bilakaeraren hirugarren garaira heldu aurretik (60ko hamarkadaren hasiera inguruan hasi zen), itsasadarretik hurren zeuden landa-eremuetan gero eta auzo gehiago zegoen eta biztanle gero eta gehiago ere bai. Horrek auzo mota ezberdinak sortarazi zituen, batzuk langileenak, eta txabolaz beteriko eremuak ere sortu ziren.

Erandioren hiri-garapenaren **hirugarren fasea Bilbao Metropolitarraren sorkuntzarekin** eta **60ko hamarkadako ekonomi desarrollismoaren garapenarekin batera** gertatu zen. Horren aurretik udalerria guztiz anexionatu zen eta **Erandio urbanizatze**ko plangintza partziala idatzi zen. Plangintza hori eta Bilbao eta bere eskualdearen hiri-antolamendurako plangintza orokorrak sortutako itxaropenak oinarri hartuta, Erandio hazi egin zen. Hazkundera modu bikoa izan zen, batetik, **etxebizitzaren hazkundera**; horrek ekarri zuen Altzagako guneko zati handi bat etxer betetzea, eta batez ere gaur egun Astrabudua dena sortzea eta modu intentsiboan zabaltzea.

Erandioko Hausnarketa Estrategikoa

Kokalekua eta bilakaera historikoa

instalación industrial, instalación que apoyándose y rellenando los espacios vacíos existentes junto a la ría continuó desplegando su radicación en las zonas contiguas y en los valles de Asua y del Udondo.

La expansión de este período se completa con la instalación abusiva de **vivienda unifamiliar en el medio rural**, con la redacción del **Plan Parcial de Kukularra**, y definitivamente con la irrupción de las **grandes infraestructuras territoriales** como son la construcción del puente de Rontegi y autovía de acceso a Ugaldebieta, y la ampliación de la carretera de la Avanzada.

El resultado de toda esta serie de actuaciones se ha traducido, a nivel de estructura urbanística del término municipal, en una **degradación significativa tanto del medio rural como del medio urbano**, degradación en la que convergen otros elementos como la contaminación atmosférica, vertidos contaminantes, residuos sólidos, etc. que han contribuido a agudizar el deterioro del término municipal en materia de paisaje y ambiente natural.

Por último es necesario mencionar todo el **proceso de chabolismo** que ha afectado al municipio, especialmente en el área de Arriaga y que ha sido uno de los frutos más a contabilizar en la cuenta de la suburbanización generada en Erandio, al convertirse en un apéndice de la ciudad central con las consecuencias que ello supone en orden al mantenimiento de la especificidad del carácter de la anteiglesia.

Bestetik, **industria-instalazioen hazkundera** izan ziren. Instalaziook ibaiaren alboan zeuden espazioak erabili eta bete ondoren, gero, alboko eremuetara eta Asua eta Udondo arantetara hedatu ziren.

Garai honetako hazkundera osotzeko **landa-inguruan familiabakarreko etxebizitza** larregi jarri ziren, **Kukularra**ko plangintza partziala idatzi zen, eta bukatzeko, **lurraldeko azpiegitura handiak** ezarri ziren Erandion, adibidez, Rontegiko zubia eta Ugaldebietarako autopista egin ziren, eta Avanzadako errepidea zabaldu zen.

Jarduera guztion emaitza, udalerriko hiri-egituran, bai landaguneko bai hiriguneko degradazio handia izan da. Degradazio horri beste elementu batzuk gehitu behar zaizkio: atmosferaren kutsadura, isurketa kutsakorrak, hondakin solidoak, etab. Horiek denek udalerriko paisaia eta ingurumenaren hondamena larritzen lagundu dute.

Azkenik, beharrezkoa da udalerriko osoa, baina batez ere Arriaga aldean eragin duen txabolismoa aipatzea: Erandio aldiriko bihurtzeak ekarri duen fruituetako beste bat. Erandio hiri handiaren apendiz bihurtu da eta horrek ondorioak ditu elizatearen berezitasuna mantentzeko orduan.

Reflexión Estratégica de Erandio

Población y Recursos Humanos

Rasgos Poblacionales

Contexto Socio-económico del Municipio de Erandio



Erandioko Hausnarketa Estrategikoa

Biztanleriaren Ezaugarriak

Biztanleria eta Giza Baliabideak

Evolución de la Población

El **proceso de industrialización** en que se vio inmerso el municipio de Erandio desde finales del siglo XIX, se llevó a cabo gracias al gran número de trabajadores/as disponibles como mano de obra. A lo largo del siglo se ha experimentado un **crecimiento desigual**, conociendo periodos de “fuerte explosión demográfica”, con otros de menor cuantía, todo ello en función de los cambios experimentados en el proceso económico.

Tanto en el municipio, como en Bizkaia en general, los elevados **incrementos demográficos** han supuesto que la población llegase a cuadruplicarse a lo largo del siglo XX y en lo que va del XXI, llegando a quintuplicarse en el ámbito provincial (Tabla 1.).

Los **índices de crecimiento** de Erandio han sido hasta 1.991 superiores a los de Bizkaia y hasta 1.930, superiores al Bilbao Metropolitano. Erandio años de la primera industrialización, centrada

Biztanleriaren Bilakaera

Erandiok XIX. mendearen bukaeratik bizi izan zuen **industrializazio-prozesua** eskulanerako zeuden langile ugarietarako egin zen. XX. mendean **hazkunde aldakorra** izan da, batzutan “demografi leherketa handiak” egon dira eta beste batzuetan, ostera, gutxiak, ekonomi prozesuko aldaketak gorabehera.

Hala udalerrian, nola Bizkaian **demografiak izandako hazkunde handiak** direla-eta biztanleria laukoiztu egin da XX. mendean eta orain arteko XXI. mendeko hileetan, eta probintzian boskoiztu ere egin da (1. taula).

Erandioko **hazkunde-índizeak** 1991ra arte Bizkaikoak baino **handiagoak** izan dira eta 1930era arte Bilbao Metropolitarrak baino handiagoak. Lehen industrializazioaren aroa zen,

TABLA 1. Evolución de la población.

	1.900	1.920	1.940	1.960	1.981	1.991	2.000
Erandio	6.385	10.045	12.363	15.646	25.079	25.055	22.892
Gran Bilbao	178.594	260.971	353.841	574.311	932.136	905.468	
Bizkaia	344.361	409.550	511.135	754.383	1.181.401	1.155.106	1.132.729
España	549.120	695.570	919.641	1.341.660	2.134.763	2.109.009	2.098.596

Fuente: Ayuntamiento de Erandio e Instituto Vasco de Estadística

1. TAULA. Biztanleriaren bilakaera.

	1900	1920	1940	1960	1981	1991	2000
Erandio	6.385	10.045	12.363	15.646	25.079	25.055	22.892
Bilbo Handia	178.594	260.971	353.841	574.311	932.136	905.468	
Bizkaia	344.361	409.550	511.135	754.383	1.181.401	1.155.106	1.132.729
España	549.120	695.570	919.641	1.341.660	2.134.763	2.109.009	2.098.596

Iturria: Erandioko Udala eta Euskal Estatistika Erakundea

Erandioko Testuinguru sozio-ekonomikoaren azterketa

Reflexión Estratégica de Erandio

Población y Recursos Humanos

en la zona minera y en la margen izquierda de la Ría. Erandio fue un municipio receptor de población trabajadora y asentamiento industrial. La década siguiente estuvo marcada por la **guerra civil y la crisis económica**. Se conoció una pequeña **regresión demográfica** respecto a los años anteriores pero aún así, a mitad de siglo, Erandio llegó a contar con el doble de población que en 1.900.

A partir de **1.960 y hasta 1.980**, siguió acusando **incrementos poblacionales** pero con un ritmo de crecimiento semejante al de Bizkaia, el cual fue, como media, inferior al "boom demográfico" experimentado en la comarca del Bilbao Metropolitano, principalmente por las inmigraciones que afectaron a los municipios de la Margen Izquierda de la Ría.

En estos 20 años se conoció un crecimiento continuo para dar paso a una **inflexión** de este a **partir de la crisis de mediados de los 70**, inflexión que se ha traducido en nuestros días en un claro retroceso que se prevé terminará arrojando una tasa de crecimiento vegetativo negativo. En la última década Erandio ha experimentado una **ralentización del crecimiento demográfico** e incluso una pérdida de población de cerca de 2.500 personas.

Las **causas de este descenso** hay que analizarlas principalmente desde dos puntos de vista: las **emigraciones y el crecimiento vegetativo negativo** consecuencia directa del descenso de natalidad. Ambos factores han tenido como telón de fondo la **crisis económica**. Desde que se produjeron las primeras reconversiones y ajustes industriales, gran parte de la población ha optado por volver a sus provincias de origen, presentando por primera vez tasas migratorias negativas. Por otro lado, la inestabilidad laboral, la incorporación de la mujer al trabajo, el aumento de la edad de nupcialidad y de la maternidad, ha ido modificando a la baja unas tasas de natalidad que no llegan a garantizar la sustitución de todos los efectivos poblacionales.

Rasgos Poblacionales

batez ere meatzaldean eta itsasadarraren ezker aldean. Erandio, batetik, langileak hartu zituen, eta bestetik, industrien instalazioa. Hurrengo hamarkadako **ezaugarria gerra zibila eta ekonomi krisia** izan ziren. **Demografian atzerakada** izan zen, baina hala ere, mendearen erdialderako, Erandio 1900ean baino bi aldiz biztanle gehiago zuen.

1960tik aurrera eta 1980ra arte, biztanleria hazi egin zen baina eritmoa Bizkaikoaren antzekoa zen. Bizkaiko indizea, batez beste, Bilbao Metropolitarrak bizi zuen "boom demografikoak" sortutako indizea baino txikiagoa izan zen. Boom horren arrazoi nagusia itsasadarraren ezker aldeko herrietan bizi zen inmigrazioa izan zen.

Hogei urteotan hazkunde jarraitua izan zen, baina norabide horrek **inflexioa** izan zuen **70eko hamarkadaren erdialdeko krisialditik aurrera**. Inflexio horrek gaur eguneko atzerakada garbia ekarri du, eta horrek, aurreikuspenen arabera, azkenean hazkunde begetatiboa negatiboa sortaraziko du. Azken hamarkadan Erandion **demografi hazkundea moteldu** egin da, eta ia 2.500 biztanle ere galdu dira.

Beherakada horren arrazoiak aztertzeo ikuspuntu bi hartu behar dira: **emigrazioak** eta **hazkunde begetatibo negatiboa**, jaiotzak gutxitzearen ondorio zuzena. Faktore bion artean ekonomi krisia dago. Lehen birmoldaketa eta industriako doikuntzak egin zirenetik, biztanle askok eta askok jaioterrietara bueltatzea erabaki du, ondorioz, eta lehenengo aldiz, migrazio-tasak negatiboak izan dira. Bestalde, lanaren ezegonkortasunak, emakumea lan-munduan sartzeak, ezkontzeko eta ama izateko adinak hazteak jaiotze-tasek behera egitea ekarri dute, biztanle guztiak ordezkatzeko ez bermatzeraino.

Erandioko Hausnarketa Estrategikoa

Biztanleriaren Ezaugarriak

Biztanleria eta Giza Baliabideak

Población Actual

La población actual del municipio de Erandio asciende a 22.892 personas, **concentrándose** gran parte de ellas en los barrios de **Astrabudua y Altzaga**, así puede verse (haciendo referencia a datos de 1.999) que el 42,6% de la población erandiotarra se concentra en el barrio de Altzaga, y el 44% en el barrio de Astrabudua, mientras que el resto, tan solo un 13,4%, se reparte entre los barrios de Arriaga, Erandio Goikoa, Gohierri, Lutxana-Enékuri y Asua. Sin embargo, a pesar de la concentración de población que presentan los barrios de Altzaga y Astrabudua, estos también **han visto descender su número de vecinos** durante los últimos años. El barrio de Altzaga ha perdido un volumen de población de 992 personas en el periodo comprendido entre 1.986 y 1.999, y Astrabudua cuenta con 418 vecinos menos. En el resto del municipio residen un total de 706 personas menos. (Tabla 2).

Gaur Eguneko Biztanleria

Gaur egun Erandion 22.892 pertsona bizi dira, eta horietatik asko **Astrabudua eta Altzaga auzoetan kontzentratuta** daude. Horrela ikus daiteke, 1999ko datuen arabera, erandioztarren %42,6 Altzagan bizi dela, %44 Astrabuduan, eta %13,4 bakarrik beste auzoetan, hots, Arriaga, Erandio Goikoa, Gohierri, Lutxana-Enekuri eta Asua-Lauroetan. Altzaga eta Astrabuduan biztanle asko bizi bada ere, azken urteetan, horietan ere jende gutxiago **bizi da**. Altzagak 992 pertsona galdu ditu 1986 eta 1999. urteen artean; Astrabuduak 418 auzotar gutxiago ditu. Beste bost auzoetan ere, guztira, 706 pertsona gutxiago bizi dira (2. taula).

TABLA. 2 Evolución del peso demográfico de los distintos barrios respecto a la población total de Erandio

	1.986		1.991		1.996		1.999	
	abs.	%	abs.	%	abs.	%	abs.	%
Altzaga	10934	43	10632	41,9	9954	42,2	9942	42,6
Astrabudua	10668	42	11151	44	10460	44,3	10250	44
Resto	3823	15	3576	14,1	3199	13,5	3120	13,4
Erandio	25425	100	25359	100	23813	100	23312	100

Fuente: Eustat

2. TAULA. Auzoek Erandioko biztanleria osoan izan duten pisu demografikoaren bilakaera

	1986		1991		1996		1999	
	abs.	%	abs.	%	abs.	%	abs.	%
Altzaga	10.934	43	10.632	41,9	9.954	42,2	9.942	42,6
Astrabudua	10.668	42	11.151	44	10.460	44,3	10.250	44
Gainontzekoa	3.823	15	3.576	14,1	3.199	13,5	3.120	13,4
Erandio	25.425	100	25.359	100	23.813	100	23.312	100

Iturria: Eustat

Reflexión Estratégica de Erandio

Población y Recursos Humanos

Estructura Demográfica

Como ya se ha comentado al analizar la evolución de la población durante el siglo XX y lo que va del XXI estamos asistiendo a un **cambio demográfico** de consecuencias imprevisibles que viene afectando al Estado Español prácticamente desde 1.975 y que, tanto la C.A.P.V. como Bizkaia, vienen padeciendo si cabe con más fuerza. Dicho cambio viene manifestándose fundamentalmente por la acción combinada de varios elementos; en primer lugar por la **brusca reducción de las tasas de natalidad**, en segundo lugar la **ampliación de la esperanza de vida** que está suponiendo un peso cada vez más importante de las cohortes de edad superior a 65 años, y por último, por la **detención y en algunos casos reversibilidad de los procesos migratorios**. En definitiva, se trata de la acción combinada de una serie de factores demográficos que están incidiendo conjuntamente en lo que se considera en la actualidad revolución demográfica.

TABLA 3. Estructura de la población. 2.001

	0-4 años	5-9 años	10-14 años	15-19 años	20-24 años	25-29 años
Erandio	3,42%	3,28%	3,97%	5,65%	8,24%	10,01%
Bizkaia	3,55%	4,04%	5,31%	7,46%	8,44%	8,18%
C.A.E	3,70%	4,11%	5,35%	7,46%	8,52%	8,20%
	30-34 años	35-39 años	40-44 años	45-49 años	50-54 años	55-59 años
Erandio	9,05%	7,95%	7,04%	6,92%	7,09%	6,77%
Bizkaia	8,24%	7,95%	6,95%	6,73%	6,08%	5,26%
C.A.E	8,23%	7,89%	7,03%	6,89%	6,18%	5,20%
	60-64 años	65-69 años	70-74 años	75-79 años	80-84 años	85 y más años
Erandio	4,98%	5,25%	4,18%	3,00%	1,72%	1,38%
Bizkaia	6,12%	5,47%	4,23%	2,71%	1,55%	1,72%
C.A.E	5,90%	5,23%	4,10%	2,69%	1,56%	1,76%

Fuente: Eustat y Ayuntamiento de Erandio

Rasgos Poblacionales

Egitura Demografikoa

XX. eta XXI. mendeetan biztanleriak izandako bilakaera aztertzerakoan aipatu den bezala, ondorio aurreikusi ezinak dituen demografialdaketaren aurrean gaude. Aldaketa horrek ia 1975etik eragiten dio Espainiako estatuari, eta bai Bizkaia, bai EAE, are indar gehiagorekin pairatzen dute. Aldaketa hori batez ere hiru elementuk batera dute eraginarengatik gertatzen da. Lehenengoa, **jaiotze-tasak batabatean gelditzea** da. Bigarrena, **bizi-itxaropena handitzea**, eta, ondorioz, 65 urtetik gorako adin-tarteek gero eta pisu gehiago izatea. Hirugarren, eta azkena, **migrazio-prozesuak gelditzea eta kasu batzuetan alderantzizkoak izatea**. Azken finean, zenbait demografi faktoreren eragin bateratua dago gaur egun demografi iraultzat hartzen den honetan.

3. TAULA. Biztanleriaren egitura. 2.001

	0-4 urte	5-9 urte	10-14 urte	15-19 urte	20-24 urte	25-29 urte
Erandio	3,42%	3,28%	3,97%	5,65%	8,24%	10,01%
Bizkaia	3,55%	4,04%	5,31%	7,46%	8,44%	8,18%
EAE	3,70%	4,11%	5,35%	7,46%	8,52%	8,20%
	30-34 urte	35-39 urte	40-44 urte	45-49 urte	50-54 urte	55-59 urte
Erandio	9,05%	7,95%	7,04%	6,92%	7,09%	6,77%
Bizkaia	8,24%	7,95%	6,95%	6,73%	6,08%	5,26%
EAE	8,23%	7,89%	7,03%	6,89%	6,18%	5,20%
	60-64 urte	65-69 urte	70-74 urte	75-79 urte	80-84 urte	85etik gora
Erandio	4,98%	5,25%	4,18%	3,00%	1,72%	1,38%
Bizkaia	6,12%	5,47%	4,23%	2,71%	1,55%	1,72%
EAE	5,90%	5,23%	4,10%	2,69%	1,56%	1,76%

Iturria: Eustat eta Erandioko Udala

Erandioko Hausnarketa Estrategikoa

Biztanleriaren Ezaugarriak

El análisis de la estructura de la población por edades nos permite ver comparativamente la estructura de la población del municipio de Erandio, en relación tanto con Bizkaia como con el conjunto de la C.A.P.V. de acuerdo con los datos censales disponibles.

El análisis de los datos que nos ofrece la Tabla 3 muestra que, aunque en términos generales el municipio de Erandio cuenta con un mayor porcentaje de población infantil y juvenil, sin embargo, asiste a los primeros síntomas de estancamiento de forma importante. Así, el porcentaje de población infantil (0-14 años) está por debajo de la media de la C.A.P.V., e incluso fijándonos en el porcentaje de niños de 0-4 años podemos advertir que la media del municipio está 0,3 puntos por debajo de la media de la C.A.P.V., lo cual demuestra que además de estar dentro de la tónica general de recesión demográfica, ésta en Erandio se manifiesta con un carácter mucho más acusado.

Biztanleria eta Giza Baliabideak

Biztanleriaren egitura adinaren arabera ardetuz gero, eta eskuragarri ditugun eroldako datuekin, Erandioko biztanleriaren egitura Bizkaikoarekin zein EAEkoarekin alderatu dezakegu.

3. taulak ematen dizkigun datuak aztertuta, orokorrean hartuta Erandion ume eta gazteen portzentaje handiagoa dagoen arren, geldotzearen lehen sintoma esanguratsua agertzen dira. Horela, umeen (0-14 urte) portzentajea EAEkoa baino txikiagoa da, eta 0-4 urteko umeen portzentajea behatuz gero ikus dezakegu udalerriko batez bestekoa EAEkoa baino 0,3 puntu txikiagoa dela. Horrek erakusten du demografiaren beherakada orokorrean gertatzen den fenomeno bada ere, Erandion are larriagoa dela gutxitzea.



Reflexión Estratégica de Erandio

Población y Recursos Humanos

Podría decirse que, en la medida en que este municipio es producto de la industrialización y tiene un contingente importante de población asentada en los años 60-70, las cohortes de edad representativas de este grupo demográfico son las que alcanzan mayor peso, al menos comparativamente. Así, en Erandio, el porcentaje de personas comprendidas entre 45 y 60 años es superior a la media, y por el contrario el peso de los mayores de 60 años es inferior.

En definitiva, puede decirse que Erandio muestra una estructura demográfica acorde con su pasado industrial; se trata de áreas relativamente jóvenes pero que de alguna manera han perdido parte de su dinamismo desde el punto de vista de su capacidad de atracción y de regeneración demográfica. Erandio asiste, por lo tanto, a un importante proceso de envejecimiento en su estructura demográfica.

Vamos a analizar a continuación la estructura de población de algunos de los barrios de Erandio. Centrándonos concretamente en Altzaga, observamos que, atendiendo a datos de 1.999, residen aquí 9.942 personas, lo que representaría, como se ha indicado, el 42,6% de la población. Considerando el periodo evolutivo comprendido entre 1.991 y 1.999, respecto a la estructura de población de esta zona del municipio, tendríamos que la población infantil (0-14 años) desciende 3,9 puntos, la población juvenil (15-29 años) desciende 3,2 puntos, la población adulta (30-64 años) aumenta 2,1 punto y la población mayor (65 y más años) aumenta 4,9 puntos. (Tabla 4)

TABLA 4. Distribución de la población por grupo de edad. Altzaga

	1.991		1.999	
	%	abs.	%	
Pob infantil (0-14)	14,8	1.092	10,9	
Pob juvenil (15-29)	26,9	2.356	23,7	
Pob adulta (30-64)	45,6	4.733	47,7	
Pob mayor (65 o más)	12,8	1.761	17,7	
Total	100	9.942	100	

Fuente: Eustat

Rasgos Poblacionales

Udalerrri hau industrializazioaren produktua den heinean eta 60-70eko hamarkadetan bertakotutako biztanle-kopuru handia duenez, demografi talde horietako tarteez dute pisu gehien biztanle-piramidean, gutxienez konparazioan. Erandion 45-60 urte arteko pertsonen portzentajea batez bestekotik gora dago, eta 60 urtetik gorakoena, berriz, batezbestekoa baino txikiagoa da.

Azken finean, esan daiteke Erandioren demografi egitura bat datorrela bere industri iraganarekin, eremu nahiko gazteak dira baina nolabait dinamismoa galdu dute, erakartzeko eta demografikoki leheneratzeko ahalmenaren ikuspuntutik begiratuta. Erandiok, beraz, zahartze-prozesu handia bizi du bere demografi egituran.

Jarraian Erandioko auzo batzuen biztanle-egitura aztertuko dugu. Altzaga aztertuz gero, 1999ko datuen arabera bertan 9.942 persona bizi direla ikusten dugu, hau da, aurretik esan dugun bezala, udalerrri osoko biztanleen %42,6. 1991 eta 1999. urteen arteko bilakaerari dagokionez, berriz, auzo horretako biztanle-egituran umeen (0-14 urte) portzentajea 3,9 puntu jaisten da, gazteena (15-29 urte) 3,2, helduenak (30-64 urte) 2,1 puntu gora egiten du, eta adinekoena (65 urtetik gora) 4,9 puntu hazten da (4. taula).

4. TAULA. Biztanleriaren banaketa adin-tarteka. Altzaga

	1991		1999	
	%	abs.	%	
Umeak (0-14)	14,8	1.092	10,9	
Gazteak (15-29)	26,9	2.356	23,7	
Helduak (30-64)	45,6	4.733	47,7	
Adinekoak (65etik gora)	12,8	1.761	17,7	
Guztira	100	9.942	100	

Iturria: Eustat

Erandioko Hausnarketa Estrategikoa

Biztanleriaren Ezaugarriak

Biztanleria eta Giza Baliabideak

Respecto a la estructura de la población de Astrabudua, es preciso destacar que aquí residen (tomando como referencia el año 1.999) 10.250 personas, un 44% de la población municipal y que, considerando el periodo evolutivo comprendido entre 1.991 y 1.999, respecto a la estructura de población de esta zona del municipio, tendríamos que la población infantil (0-14 años) desciende 8,5 puntos, la población juvenil (15-29 años) aumenta 1,8 puntos, la población adulta (30-64 años) aumenta 4,4 puntos y la población mayor (65 y más años) aumenta 2,4 puntos. (Tabla 5)

Astrabuduako biztanle-egiturari begiratuta, azpimarratu behar da hemen (1999. urtea erreferentziatuz erabilita) 10.250 pertsona bizi direla, udalerriko biztanleen %44; eta 1991 eta 1999. urtean arteko bilakaera kontuan hartuz gero, berriz, auzo honetako biztanle-egituran umeen (0-14 urte) portzentajea 8,5 puntu jaisten da, gazteena (15-29 urte) 1,8 puntu hazten da, helduenak (30-64 urte) 4,4 puntu gora egiten du, eta adinekoena (65 urtetik gora) 2,4 puntu hazten da (5. taula).

TABLA 5. Distribución de la población por grupos de edad. Astrabudua

	1.991	1.999	
	%	abs.	%
Pob infantil (0-14)	21,3	1.313	12,8
Pob juvenil (15-29)	27,7	3.024	29,5
Pob adulta (30-64)	45,5	5.115	49,9
Pob mayor (65 o más)	5,4	798	7,8
Total	100	10.250	100

Fuente: Eustat

5. TAULA. Biztanleriaren banaketa adin-taldeka. Astrabudua

	1991	1999	
	%	abs.	%
Umeak (0-14)	21,3	1.313	12,8
Gazteak (15-29)	27,7	3.024	29,5
Helduak(30-64)	45,5	5.115	49,9
Adinekoak (65etik gora)	5,4	798	7,8
Guztira	100	10.250	100

Iturria: Eustat

Reflexión Estratégica de Erandio

Población y Recursos Humanos

Por lo que respecta al **resto del municipio**, en él residen 3.120 personas, lo que representa el **13,4% de la población municipal**, y considerando el período evolutivo comprendido entre 1.991 y 1.999, respecto a la estructura de población de esas zonas del municipio, tendríamos que la población infantil (0-14 años) desciende 4,1 puntos, la población juvenil (15-29 años) aumenta 2,7 puntos, la población adulta (30-64 años) aumenta 2,8 puntos y la población mayor (65 y más años) aumenta 4 puntos. (Tabla 6)

En definitiva puede decirse que realizándose el análisis por barrios se llega a la misma conclusión que en el ámbito municipal, es decir, asistimos a un **descenso de los estratos infantiles y jóvenes** de la población, y a un **incremento del número de las personas de más edad**, lo cual supone un proceso de **envejecimiento progresivo** de la población.

TABLA. 6 Distribución de la población por grupos de edad. Resto del municipio.

	1.991		1.999	
	%	abs.	%	
Pob infantil (0-14)	14	309	9,9	
Pob juvenil (15-29)	23,9	662	21,2	
Pob adulta (30-64)	40,2	1,343	43	
Pob mayor(65 o más)	21,9	806	25,9	

Fuente; Eustat

6. TAULA. Biztanleriaren banaketa adin-taldeka. Udalerriko beste auzoak.

	1991		1999	
	%	abs.	%	
Umeak (0-14)	14	309	9,9	
Gazteak (15-29)	23,9	662	21,2	
Helduak (30-64)	40,2	1,343	43	
Adinekoak (65etik gora)	21,9	806	25,9	

Iturria: Eustat

Rasgos Poblacionales

Udalerriko beste auzoetan 3.120 pertsona bizi dira, **udalerriko biztanleen %13,4**. Eta 1991 eta 1999. urtean arteko bilakaera kontuan hartuz gero, berriz, auzo horietako biztanle-egituran umeen (0-14 urte) portzentajea 4,1 puntu jaisten da, gazteena (15-29 urte) 2,7 puntu hazten da, helduenak (30-64 urte) 2,8 puntu gora egiten du, eta adinekoena (65 urteik gora) 4 puntu hazten da (6. taula).

Laburbilduz, esan daiteke auzokako azterketatik zein udalerri osotik ondorio berak lortzen direla, hau da, **ume eta gazteen biztanle-taldeak txikituta zaharragoen kopurua hazi egiten da**, eta horrek, azken finean, **biztanleria pixkanaka zaharragoa** izatea dakar.

Erandioko Hausnarketa Estrategikoa

Biztanleriaren Ezaugarriak

Densidad de Población

Erandio forma parte del grupo de los municipios de la C.A.P.V.. denominados intermedios, es decir, de aquellos que tienen entre 20.001 y 40.000 habitantes y que representan el 12% de la población de la Comunidad. De ellos, sólo tres: Durango, Leioa y Zarautz, presentan tasas de crecimiento intercensal positivas, mientras que los demás, y entre ellos Erandio, tienen pérdidas absolutas de habitantes.

La densidad de población en el año 1.996 era de 1.347,3 hab./km., lo que significa una densidad mucho mayor que la media de la C.A.P.V. en dicho año (290,2 hab./km.). Este rasgo sigue manteniéndose a pesar del descenso de población, siendo la cifra de 1.307 hab/km2 en el presente año (Tabla 7). En cualquier caso la densidad del municipio de Erandio es **aproximadamente 6 veces mayor a la que presenta la C.A.P.V.**

TABLA 7 . Densidad de municipios de más de 20.000 habts.

	1.992		1.996	
	Población (hab)	Densidad (hab./km ²)	Población (hab.)	Densidad (hab./km ²)
C.A.P.V.	2,104,041	290,9	2,99,829	290,2
Durango	22.627	22,65	23.902	2213,1
Leioa	24.815	29,194	26.226	3085,4
Zarautz	18.007	12,505	19.115	1336,7
Arrasate			24.573	716,4
Eibar	32.362	13,079	30.193	1347,9
Erandio	25.055	1376,6	23.578	1347,3
Galdakao	28.569	9,012	29.622	934,4
Sestao	35.948	10270,9	34.497	9856,3

Fuente: Elaboración propia a partir de los datos del Eustat.

Biztanleria eta Giza Baliabideak

Biztanle Dentsitatea

Erandio EAEnertainak deritzen udalerrietako bat da, hau da, 20.001 eta 40.000 biztanleren artean dutenetako bat. Horrelakoek EAeko biztanleria osoaren %12 hartzen dute. Udalerri guztiotatik hirutan baino ez da biztanle-kopurua hazi zentsu batetik bestera, hain zuzen, Durango, Leioa eta Zarautzen, beste guztietan, aldiz, eta horien artean Erandion, biztanleak galdu egin dira, modu absolutuan.

Erandioko biztanle-dentsitatea 1996. urtean 1.347,3 bizt/km2-koa zen, urte bereko EAeko dentsitatea baino askoz handiagoa (290,2 bizt/km2). Biztanle-kopuruak behera egin badu ere, ezaugarri hori berdin mantentzen da. Aurton dentsitatea 1.307 bizt/km2-koa da (7. taula). Edonola ere, **Erandioko dentsitatea gutxi gorabehera EAekoa baino 6 aldiz handiagoa da.**

7. TAULA . 20.000 biztanletik gorako udalerrien dentsitatea.

	1992		1996	
	Biztanleak (bizt.)	Dentsitatea (bizt./km ²)	Biztanleak (bizt.)	Dentsitatea (bizt./km ²)
EAE	2,104,041	290,9	2,99,829	290,2
Durango	22.627	22,65	23.902	2213,1
Leioa	24.815	29,194	26.226	3085,4
Zarautz	18.007	12,505	19.115	1336,7
Arrasate			24.573	716,4
Eibar	32.362	13,079	30.193	1347,9
Erandio	25.055	1376,6	23.578	1347,3
Galdakao	28.569	9,012	29.622	934,4
Sestao	35.948	10270,9	34.497	9856,3

Iturria: Eustaten datuekin BM-30 elkarteak eginakoa.

Reflexión Estratégica de Erandio

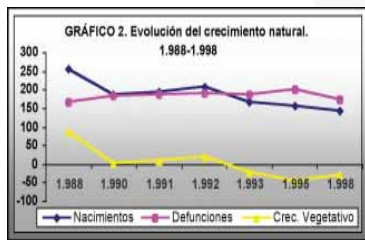
Población y Recursos Humanos

Rasgos Poblacionales

Movimiento Natural

La **evolución en el comportamiento demográfico de una población** se basa en dos componentes: por una parte el movimiento natural o saldo vegetativo, es decir, la diferencia entre el número de nacimientos y de defunciones que se producen en la población en cuestión, y por otro el movimiento migratorio, es decir, la diferencia entre las salidas y entradas de población en el mismo.

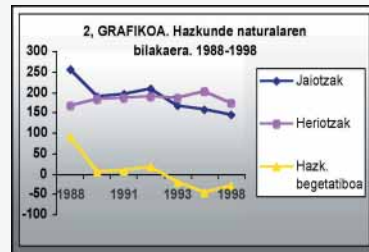
Por lo que respecta al **movimiento natural** de Erandio en el período 1.988-1.998 se observa un descenso considerable en el número de **nacimientos** sobre todo hasta 1.991, para después incrementarse otra vez hasta aproximadamente 1.992, año en que volvió a descender. A pesar de esto hay que decir que en los últimos años ese descenso ha tendido a estabilizarse frenándose la reducción del crecimiento vegetativo. El descenso en el número de nacimientos viene provocado por múltiples factores pero entre ellos puede destacarse el alargamiento de la época estudiantil, la incorporación de la mujer al mercado laboral, el consiguiente retraso en la edad de casarse, etc.



Mugimendu naturala

Biztanle-talde baten demografiaren bilakaera osagai bi ditu, batetik, mugimendu natural edo begetatiboa, hau da, leku bateko biztanleen artean izandako jaiotza eta heriotza kopuruen arteko diferentzia. Eta bestetik, migrazioak, hau da, leku horretara sartzen eta irteten direnen kopuruen arteko diferentzia.

Erandioko 1988-1998 urteen arteko **mugimendu naturala** aztertuz gero, ikusten da nabarmen gutxitu direla jaiotzak, batez ere 1991. urtera arte, gero hazi egin ziren, gutxi gora behera 1992. urtera arte, berriz ere beherantz egiteko. Hori horrela izan bada ere, esan behar da azken urteetan jaiotzen gutxitzea orekatu-edo egin dela, eta horrek hazkunde begetatiboaren jaitziera orekatzea ekarri du. Hainbat arrazoi daude jaiotza-kopuruen beherakada azaltzeko, baina horien artean ondokoak nabarmendu daitezke: ikasle-garaia luzatzea, emakumea lan-merkatura sartzea, horren ondorioz ezkontzeka adina atzeratzea, etab.



Erandioko Hausnarketa Estrategikoa

Biztanleriaren Ezaugarriak

Biztanleria eta Giza Baliabideak

En cuanto al número de **defunciones** es preciso señalar el hecho de que este se incrementa, lo cual es producto fundamentalmente del fenómeno de envejecimiento de la población que se manifiesta en los últimos años y que no solamente afecta a Erandio, Bizkaia o la C.A.P.V., sino que es un fenómeno presente en todos los países desarrollados. Aumenta la esperanza de vida lo cual provoca que la pirámide poblacional se ensanche en la franja correspondiente a la parte de la población de mayor edad. (Gráfico 2)

En definitiva puede decirse que dados estos factores, y sobre todo debido al **descenso de la natalidad** acusado en los últimos tiempos y al **aumento de la población de mayor edad** se produce un **descenso en el crecimiento vegetativo**. De continuar esta tendencia, podría llegar a ocurrir que en el futuro no pueda asegurarse el remplazo de la población.

En cuanto al **movimiento migratorio**, puede observarse, atendiendo a los datos correspondientes a 1.996, que aproximadamente la mitad de la población del municipio es sedentaria mientras que la otra **mitad es población migrante**. Dentro de este estrato de población migrante puede distinguirse entre migrantes internos que en 1.996 eran 10.861 y migrantes externos aproximadamente un cuarto de la población. (Tabla 8)

Heriotza-kopuruari dagokionez, aipatu behar da hazi egiten dela, batez ere azken urteetan biztanleria zahartu egin delako, eta ez bakarrik Erandio, Bizkaia edo EAEn, herrialde garatu gehienetan agertzen den fenomenoa baita. Bizi-itxaropena handiagoa da, eta horrek biztanle-piramidea adinean gora doazenen tartean zabalarazi egiten du (2. grafikoa).

Azken finean, esan daiteke faktore horientatik, eta batez ere azken urteetan **jaiotza-kopuruak nabarmen behera** egiteagatik eta **gero eta pertsona zaharrago gehiago** egoteagatik, **hazkunde begetatiboa txikitu** egin dela. Joera horrek jarraituz gero, etorkizunean biztanleak ordezkatzeko ezin bermatzea gerta liteke.

Migrazio-mugimenduei dagokienez, 1996ko datuen arabera, udalerriko ia biztanleen erdia sedentarioa da eta beste **erdia etorkina da**. Etorkinak direnen artean barneko etorkinak — 10.861 1996an— eta kanpokoak —ia biztanle guztien laurdena— ezberdindu daitezke (8. taula).

TABLA 8. Población por ámbitos territoriales según el lugar de procedencia.

	Total	Sedentarios	Migrantes internos	Inmigrantes
Bizkaia	1140026	543909	329800	266317
Gran Bilbao	887977	413736	245416	228825
Erandio	23613	10861	8039	4713

Fuente; Eustat

8. TAULA Biztanleak lurralde-eremuka jatorriaren arabera.

	Guztira	Sedentarioak	Barneko etorkinak	Etorkinak
Bizkaia	1.140.026	543.909	329.800	266.317
Bilbao Handia	887.977	413.736	245.416	228.825
Erandio	23.613	10.861	8.039	4.713

Iturria; Eustat



Reflexión Estratégica de Erandio

Población y Recursos Humanos

Nivel de Instrucción

El nivel de instrucción es uno de los indicadores más representativos a la hora de analizar las diferencias existentes en la estructura urbana de la población.

Aunque se trata de una variable que a nivel elemental y medio apenas tiene relevancia, debido a que en estos niveles la enseñanza es obligatoria, existen **diferencias** notables en los **sectores superiores del sistema educativo**. Parece obvio que la existencia de una población bien preparada y cualificada, constituye una de las condiciones fundamentales para posibilitar el acceso al mercado de trabajo con unas mínimas garantías.



TABLA 9. Nivel de instrucción de la población. 1.996

	Analfabetos	Sin estudios, prees y primarios	Profesionales	Secundarios	Medios Superiores	Superiores
Erandio	1,19	57,28	13,95	12,14	2,78	4,65
Bizkaia	0,88	48,81	12,97	14,65	5,45	9,34
C.A.E	0,74	49,02	13,43	14,51	5,49	8,69

Fuente: Eustat

9. TAULA. Biztanleriaren heziketa-maila. 1996

	Analfabetoak	Ikasketza gabek, haur eta lehen hezikuntza	Lanbide-hezikuntza	Bigarren hezikuntza	Goi-mailako ikasketza ertainak	Goi-mailako ikasketak
Erandio	1,19	57,28	13,95	12,14	2,78	4,65
Bizkaia	0,88	48,81	12,97	14,65	5,45	9,34
EAE	0,74	49,02	13,43	14,51	5,49	8,69

Iturria: Eustat

Rasgos Educativos

Heziketa-Maila

Heziketa-maila indikatzaileak adierazgarrietakoa da biztanleriaren hiriko egitura dauden diferentzia aztertzerakoan.

Aldagai honek oinarriko mailan eta maila ertainean ia esangurarik ez badu ere, maila horietan eskolaratzea derrigorrezkoa baita, **hezikuntza-sistemako gorengo mailetan ezberdintasun** nabarmenak daude. Badirudi nabaria dela biztanleak ondo prestatuta eta kualifikatuta egotea lan-munduratzeko gutxieneo baldintzetan bermatzeko funtsezko baldintzetako bat dela.



Hezikuntza-Ezaugarriak

Analizando las cifras disponibles se observan **grandes diferencias educativas** entre el Municipio de Erandio por un lado, y Bizkaia y la C.A.P.V. por otro. Mientras que en Erandio el porcentaje de personas que poseen un nivel educativo medio-alto no llega al 9%, en Bizkaia y en la C.A.P.V. representan un 15%, es decir, 6 puntos más (Tabla 9), lo que supone una diferencia realmente significativa. Por tanto y a la luz de los datos puede hablarse de una **falta de cualificación de la población superior a la existente en los municipios colindantes**.

Atendiendo a las diferencias educativas existentes dentro del municipio **según barrios** (Tabla 10) en principio **no se detectan diferencias significativas** referentes a la titulación académica.

TABLA 10. Titulación académica de la población según barrio. 1.999

	Total	Altzaga	Astrabudua	Resto
Preescolar	4,8	4,9	4	4
Primarios	59,1	56,7	59,2	59,2
Secundarios-Profesionales	22,1	23,7	19,8	19,8
Medio-superiores	1,9	2,3	2,8	2,8
Superior + postgrado	2,4	3,3	3,2	3,2
No clasificados	4,8	4,8	4,2	4,2
Leer y escribir	3,7	3,2	4,7	4,7
Analfabetos	1,3	1,1	2,1	2,1

Iturria: Eustat

10 Taula. Biztanleriaren titulazio akademikoa auzokoa. 1.999

	Guztira	Altzaga	Astrabudua	Beste auzoak
Haur hezikuntza	4,8	4,9	4	4
Lehen hezikuntza	59,1	56,7	59,2	59,2
2. Mailako-L. Hezieta	22,1	23,7	19,8	19,8
Ertain-goi mailakoak	1,9	2,3	2,8	2,8
Goi mailakoak + graduond	2,4	3,3	3,2	3,2
Saikatutakoak	4,8	4,8	4,2	4,2
Irakurri eta idatzi	3,7	3,2	4,7	4,7
Analfabetoak	1,3	1,1	2,1	2,1

Iturria: Eustat

Biztanleria eta Giza Baliabideak

Dauzkagun zifrak aztertuta, **heziketan ezberdintasun handiak** daude batetik Erandio, eta bestetik, Bizkaia eta EAEn artean. Erandion maila ertain edo goreneko hezikuntza jaso dutenen kopurua ez da %9ra ailegatzen, eta Bizkaia eta EAEn biztanleen %15ek lortu du maila hori, hau da, %6 gehiagok (9. taula): diferentzia oso esanguratsua izan ere. Beraz, eta datuok ikusita, esan daiteke **Erandioko biztanleen kualifikazio falta inguruko udalerrietakoa baino handiagoa** dela.

Udalerriaren barruan dauden heziketako ezberdintasunak **auzokoa** aztertuz gero (10. taula), printzipioz ez da titulazio akademikoa iruzko ezberdintasun esanguratsurik ikusten.



Oferta Educativa

En el municipio de Erandio existen los siguientes centros escolares:

- C.P. Goikolanda con aula de 0 a 3 años, Infantil, Primaria. Modelo D.
- Ignacio Aldekoa Ikastetxea; aula de 0 a 3 años, Infantil y Primaria. Modelo A y B.
- Jado Compasión Ikastetxea; Infantil (desde 2 años), Primaria, y Secundaria Obligatoria. Modelo B.
- Alzaga Ikastola; Aula 0 a 3 años, Infantil y Primaria. Modelo D.

y los siguientes institutos:

- Instituto Ategorri-Taratanga; Bachiller y Ciclos Formativos, Modelos A y D.
- I.E.S. Erandio; Educación Secundaria
- I.E.S. Astrabudua; Educación Secundaria Obligatoria. Modelos A y B.

Por su parte las enseñanzas de régimen general se ordenan de la siguiente manera:

- a. Educación infantil y educación especial en dicho nivel (4 cursos). La demanda teórica o potencial de enseñanza preescolar está conformada por la población comprendida de 0 a 6 años.
- b. Educación primaria y educación especial en dicho nivel (6 cursos).
- c. Educación secundaria postobligatoria (ESPO), Bachiller (2 cursos), y Educación especial ciclos formativos (2 cursos)
- d. Ciclos formativos de grado superior
- e. Educación universitaria.

Hezkuntza-Eskaintza

Erandioko udalean ondoko ikastetxeak daude:

- Goikolanda Herri-ikastetxea, 0-3 urteko ikasgela, Haur eta Lehen hezkuntza, D eredia.
- Ignacio Aldekoa Ikastetxea; 0-3 urteko ikasgela, Haur eta Lehen hezkuntza, A eta B ereduak.
- Jado Compasión Ikastetxea; Haur hezkuntza (2 urtetik), Lehen hezkuntza eta Derrigorrezko Bigarren Hezkuntza. B eredia.
- Alzaga Ikastola; 0-3 urteko ikasgela, Haur eta Lehen hezkuntza, D eredia.

eta ondoko institutuak:

- Ategorri-Tartanga institutua; Batxilergoa eta Heziketa-zikloak, A eta D ereduak.
- Erandio BHI; Bigarren Hezkuntza
- Astrabudua BHI; Derrigorrezko Bigarren Hezkuntza. A eta B ereduak.

Araubide orokorreko irakaskuntza, bere aldetik, honela antolatzen da:

- a. Haur Hezkuntza eta maila horretako hezkuntza berezia (4 maila). Eskolaurreko hezkuntzaren eskari teoriko edo potentziala 0 eta 6 urte arteko umeek osatzen dute.
- b. Lehen Hezkuntza eta maila horretako hezkuntza berezia (4 maila)..
- c. Derrigorrezko Bigarren Hezkuntzaren Ondokoa (DBHO), Batxilergoa (maila 2) eta heziketa-zikloetako hezkuntza berezia (maila 2).
- d. Goi mailako heziketa-zikloak.
- e. Unibertsitateko hezkuntza.

Reflexión Estratégica de Erandio

Población y Recursos Humanos

Rasgos Educativos

Euskera

Con relación al modelo de enseñanza de los alumnos de Erandio, debemos mencionar que el **modelo D ha aumentado el nivel de alumnos** sobre todo entre aquellos que cuentan con edades menores, ya que es el modelo preferente de los que se hallan en edad infantil, representando también un porcentaje importante entre los alumnos que cursan Educación primaria para ir descendiendo progresivamente en los niveles superiores. (Tabla 11)

Por su parte el **Ayuntamiento tiene el propósito de fomentar la utilización del Euskera** y para ello concede becas a las cuales pueden acceder tanto los vecinos del municipio, como los trabajadores y corporaciones que realicen su aprendizaje en el Euskaltegi municipal o en un centro homologado del mismo. Así mismo, el Ayuntamiento concede subvenciones a los establecimientos comerciales y empresas que incluyan el Euskera en sus rótulos exteriores.

Los **centros** en los cuales puede aprenderse Euskera incluyen dos Euskaltegis municipales, situados uno en Astrabudua y el otro en Altzaga, Aitzol euskaltegia y en la Bristol School of Languages.

TABLA 11. Enseñanzas de régimen general no universitaria. Alumnado según modelo de enseñanza.

	Educación infantil	Educación primaria	Educación secundaria obligatoria	Bachillerato	Formación profesional
A-X (1)	22	99	214	320	414
B (2)	159	389	381		
D (3)	265	387	221	81	
Total	446	525	816	401	414

Fuente: Eustat
 A: Estudios euskera como asignatura. X: No estudios euskera
 B: Enseñanza bilingüe
 D: Estudios todas las asignaturas en Euskera

Euskara

Erandioko ikasleen hezkuntza-ereduari begiratuta, **hazi egin da D ereduko ikasle-kopurua**, batez ere gazteenen mailetan, umeen artean gehien aukeratu den eredu baita. Lehen Hezkuntzako ikasle askok ere D ereduari ikasten dute, baina kopuruek apurka behera egin dute hezkuntzako mailetan gora egin ahala (11. taula).

Udalak euskararen erabilera sustatzeko asmoa du eta horretarako bekak ematen ditu, bai erandioztarrentzat, baita Udal Euskaltegian edo horren zentro homologatu batean ikasten duten langile eta elkarteentzat ere. Era berean, Udalak diru-laguntzak ematen dizkie saltokiei eta enpresei beren kanpoko idazkuntan euskara erabiltzen badute.

Erandion euskara ikasteko lau **zentro** daude: Udal euskaltegi bi, bata Astrabuduan eta bestea Altzagan, Aitzol euskaltegia eta Bristol School of Languages.

11. Taula. Unibertsitate kanpoko araubide orokorreko irakaskuntza. Ikasleak hezkuntza-ereduaren arabera.

	Haur hezkuntza	Lehen hezkuntza	Derrigorrezko oinarrien hezkuntza	Batxilergoa	Lanbide-heziketa
A-X (1)	22	99	214	320	414
B (2)	159	389	381		
D (3)	265	387	221	81	
Guztira	446	525	816	401	414

Iturria: Eustat
 A: Euskara ikasten dute irakasgai moduan. X: Ez dute euskara ikasten
 B: Hezkuntza elebiduna
 D: Irakasgai guztiak euskaraz ikasten dituzte

Erandioko Hausnarketa Estrategikoa

Hezkuntza-Ezaugarriak

Biztanleria eta Giza Baliabideak

Erandioko Testuinguru sozio-ekonomikoaren azterketa

Contexto Socio-económico del Municipio de Erandio



Reflexión Estratégica de Erandio

Población y Recursos Humanos Características en el Ámbito Familiar

Estructura y Composición Familiar

Los cambios en la tipología, roles, tamaño y estructura de la familia constituyen algunos de los rasgos más notables de la sociedad del presente. Las variables que van a ser analizadas a continuación van a ser fundamentalmente el Tipo de Familia, el Tamaño de la Familia y el Año de matrimonio, en la medida en que estas nos permiten comprender la persistencia de núcleos familiares tradicionales, así como la aparición de nuevas formas de convivencialidad.

El **Tipo de Familia** es una variable que permite identificar a la población según los grupos familiares constituidos, y de la misma manera permite conocer el número de familias que se apartan de la organización convencional de padre/madre/hijos, entre las cuales se encuentran familias unipersonales, monoparentales, y/o polinucleares.

Tal y como se observa en la Tabla 12 el porcentaje de personas que viven solas es bastante considerable y con tendencia ascendente, fundamentalmente debido al aumento de la esperanza de vida y al consiguiente grado de envejecimiento poblacional. Así, en el caso del Municipio de Erandio este grupo de personas constituye un porcentaje del 13,09%.

Familien Egitura eta Osaera

Gaur egungo gizartearen ezaugarriak aipagarrienetakoak familiaren tipologian, roletan, tamainan eta egituran gertatuko aldaketak dira. Jarraian aztertuko diren aldagaiak familia-mota, familiaren tamaina, eta ezkontza-urtea dira, horiek azaltzen baitigute ohiko familien mantentzea, edo elkarbizitzeko forma berrien agerpena.

Familia-mota aldagaiaren bitartez biztanleak osatzen duten familia-taldeen arabera identifikatu daitezke, eta, era berean, aita/ama/semi-alabak betiko egiturari ihes egiten dioten familien kopurua ikus daiteke. Azken horien artean daude: pertsona bakarrekotako familiak, guraso bakarrekotako familiak, edo nukleo anitzeko familiak.

12. taulan ikus daitekeenez, **nahiko handia da bakarrik diren pertsonen portzentajea** eta goranzko joera du, batez ere bizi-itxaropena hari delako eta ondorioz, biztanleria gero eta zaharragoa delako. Horrela, Erandion bakarrik bizi diren pertzentajea %13,09 da.

	Pertsona bakarrekota	Konposatua	Nuklearra umekin gabe	Nuklearra umekin	Guraso bakarrekota	Zabaldua	Nukleo anitzekoa
Erandio	13,09%	2,12%	13,84%	51,24%	9,89%	6,98%	2,84%
Bizkaia	15,03%	2,70%	15,67%	46,94%	9,66%	7,28%	2,72%
EAE	15,38%	2,89%	15,50%	46,76%	9,50%	7,31%	2,66%

	Unipersonal	Compuesta	Nuclear sin hijos	Nuclear con hijos	Monoparental	Ampliada	Polinuclear
Erandio	13,09%	2,12%	13,84%	51,24%	9,89%	6,98%	2,84
Bizkaia	15,03%	2,70%	15,67%	46,94%	9,66%	7,28%	2,72
C.A.E	15,38%	2,89%	15,50%	46,76%	9,50%	7,31%	2,66

Fuente: Elaboración propia a partir de los datos obtenidos del Eustat.

Erandioko Hausnarketa Estrategikoa

Familien Ezaugarriak

Por el contrario, las familias polinucleares alcanzan porcentajes muy bajos (inferiores al 3%), por lo que no parecen representar un factor importante de riesgo en temas de degradación social. La manera en que este sector de la población evolucione en el futuro va a depender fundamentalmente de la evolución del mercado de trabajo, es decir, de la capacidad que este tenga para facilitar o no la emancipación de los grupos económicamente dependientes.

Por lo que respecta a las familias monoparentales compuestas por personas divorciadas, separadas o viudas con hijos a su cargo en muchos casos presentan mayores dificultades económicas y sociales. En Erandio aproximadamente una de cada 10 personas vive de este modo, porcentaje que se asemeja bastante al que se da tanto en Bizkaia como en la C.A.P.V.

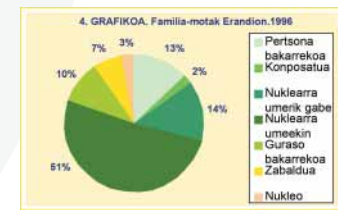
Quizá este sector poblacional, debido a su naturaleza, sea el que represente a aquellos segmentos poblacionales que están más expuestos a situaciones de riesgos complementarios: pobreza, desempleo, fracaso escolar, desestructuración personal, etc. Sin embargo, como se observa en la Tabla 12 no puede decirse que Erandio tenga una problemática especial con relación a esta tipología familiar ya que los valores que presenta son muy parecidos a la media en la C.A.P.V.

Biztanleria eta Giza Baliabideak

Aldiz, nukleo anitzeko familien portzentajea oso txikia da (%3 baino txikiagoak), beraz ez dirudi gizarte-degradazioa sortzeko faktore garrantzitsua izan daitezkeenik. Biztanleriaren sektore horren etorkizuneko bilakaera, funtsean, lan-merkatuaren bilakaeraren araberrakoa izango da, hau da, lan-merkatuak ekonomikoki menpekoak diren taldeak burujabeak izatea errazteko duen ahalmenaren araberrakoa.

Guraso bakarrekotako familiak ondokoek osatzen dituzte: diibortziatu, banandu edo alargunek, euren kargurako seme-alabekin, askotan zailtasun ekonomiko eta sozialak izaten dituzte. Erandion gutxi gorabehera 10 pertsonatik bat horrela bizi da. Portzentaje hori eta Bizkaikoa zein EAEkoa oso antzekoak dira.

Agian mota honetako taldeak dira, euren izaera dela-eta, arrisku osagarrietarako aukera handiena dutenak: pobrezia, langabezia, porrota eskolan, pertsonaren desgaituraztea, etab. Hala ere, 12. taulan ikus daitekeenez ezin daiteke esan Erandion mota horretako familiek arazo espezialik sortzen dutenik, familia horien kopuruak EAEko batez bestekoaren oso antzekoak baitira.



Reflexión Estratégica de Erandio

Población y Recursos Humanos Características en el Ámbito Familiar

Si es de destacar el hecho de que en Erandio los **matrimonios sin hijos**, es decir, aquellos que están compuestos por parejas que, por lo general, no llevan muchos años de vida en común, tienen una **presencia inferior a la que alcanzan en Bizkaia y en la C.A.P.V.**

Para finalizar con el análisis de tipos de familias, parece oportuno representar aquellas secciones censales en función de la mayor o menor presencia conjunta de las siguientes variables: familias unipersonales y familias monoparentales, en la medida en que podrían representar sectores con problemas sociales y económicos que precisen mayor atención. (Tabla 13).

BARRIOS	PORCENTAJES
RIVERA	26,13%
CASCO VIEJO	32,17%
CASCO VIEJO	35,48%
ENSANCHE	23,65%
ENSANCHE	31,78%
BEKOETXE	29,55%
ENSANCHE	20,82%
TXINBOAK	19,71%
TXINBOAK	21,64%
ASTRABUDUA	16,86%
ASTRABUDUA	17,13%
ASTRABUDUA	12,82%
ASTRABUDUA	18,64%
ASTRABUDUA	19,31%
ASTRABUDUA	16,23%
ASTRABUDUA	21,37%
ASTRABUDUA	24,36%
LUTXANA-ENEKURI	27,00%
ASUA	31,61%
ARRIAGA	26,04%
ERANDIO GOIKOA	27,51%
SANTIMAMI	24,59%

Dena den, aipatu behar da Erandion **seme-alabarik gabeko senar-emazteak**, hau da, normalean ezkondata urte gutxi daramaten bikoteek osatutakoak, **Bizkaiko edo EAEko kopuruekin alderatuta gutxiago direla.**

Familia-moten azterketa bukatzeko, egokia dirudi zentsuko sekzioak adierazterakoan kontuan izatea horietan zenbat pertsona bakarrek familia eta guraso bakarrek familia, biak batera, dauden, sektoreek arazo sozial eta ekonomikoak eduki ditzaketelako eta beraz, arreta gehiago eskatu (13. taula).

AUZOAK	PORZENTAJEAK
ERRIBERA	26,13%
ALDE ZAHARRA	32,17%
ALDE ZAHARRA	35,48%
ZABALGUNEA	23,65%
ZABALGUNEA	31,78%
BEKOETXE	29,55%
ZABALGUNEA	20,82%
TXINBOAK	19,71%
TXINBOAK	21,64%
ASTRABUDUA	16,86%
ASTRABUDUA	17,13%
ASTRABUDUA	12,82%
ASTRABUDUA	18,64%
ASTRABUDUA	19,31%
ASTRABUDUA	16,23%
ASTRABUDUA	21,37%
ASTRABUDUA	24,36%
LUTXANA-ENEKURI	27,00%
ASUA	31,61%
ARRIAGA	26,04%
ERANDIO GOIKOA	27,51%
SANTIMAMI	24,59%

Erandioko Hausnarketa Estrategikoa

Familien Ezaugarriak

Respecto a la segunda variable, el **Tamaño de la Familia**, recoge las diferencias territoriales según el número de personas que componen el núcleo familiar. La media de miembros de una familia en Erandio es de **tres personas**, cifra similar a la del conjunto de Bizkaia, y la C.A.P.V. con el 57%, 24% y 57% respectivamente. Por lo que respecta a las **familias muy numerosas**, estas en todas las zonas tienen **porcentajes residuales**, y concretamente en el municipio de Erandio no representan sino el 4,40% del total. (Tabla 14)

	1 persona	2 personas	3-5 personas	6-8 personas	10 y más personas
Erandio	13,09,00%	20,90%	61,54%	4,40%	0,07%
Bizkaia	15,03%	23,40%	57,24%	4,26%	0,07%
C.A.E.	15,38%	23,21%	57,00%	4,34%	0,08%

Fuente: Eustat

Por último, por lo que respecta a la variable **año de matrimonio**, ésta permite conocer el grado de antigüedad de los matrimonios existentes, y con ello se muestra como indicador indirecto el grado de dinamismo demográfico, relacionado con la existencia de áreas jóvenes o envejecidas.

En Erandio puede observarse como aproximadamente el 27% de las personas casadas lo hizo hace más de 25 años, mientras que los **matrimonios jóvenes**, es decir, aquellos que llevan casados 10 años o menos **únicamente** representan aproximadamente el 18%, cifra que es similar a la media de la C.A.P.V. La presencia reducida de este segmento de la población se corresponde con el grado de envejecimiento soportado por algunas de las secciones del municipio. (Tabla 15)

	1996	1997-2000	2001-2005	2006-2010	2011-2015	2016-2020	2021-2025	2026-2030
Erandio	0,4%	0,6%	0,7%	0,7%	10,0%	10,7%	14,0%	10,0%
Bizkaia	0,4%	0,6%	0,6%	0,6%	10,0%	10,0%	11,0%	10,0%
C.A.E.	0,4%	0,7%	0,6%	0,7%	10,0%	10,1%	10,0%	10,0%

Fuente: Eustat

Biztanleria eta Giza Baliabideak

Bigarren aldagaiari dagokionez, **familiaren tamaina**, aldagai horrek lurraldeen arteko diferentziak jasotzen ditu, familia nuklearra osatzen duten kide-kopuruaren arabera. Erandion familia baten batez bestekoa **hiru pertsonakoa** da, eta kopuru hori Bizkaia osokoaren eta EAEkoaren antzekoa da: %57, %24 eta %57, hurrenez hurren. **Familia oso handiak** aztertuz gero, **hondar-porzentajeak** dituzte eremu guztietan, zehatzago esanda, Erandion familia guztien %4,40 baino ez dira (14. taula).

	1 pertsona	2 pertsona	3-5 pertsona	6-8 pertsona	10 eta gehiago
Erandio	13,09	20,9	61,54	4,40	0,07
Bizkaia	15,03	23,4	57,24	4,26	0,07
E.A.E.	15,38	23,21	57	4,34	0,08

Iturria: Eustat

Azkenik, ezkontzaren urtea aldagai begiratuta, horrekin ezkondata pasatako urteak ikus daitezke, eta hori dinamismo geografikoaren zeharkako indikatzailea da, udalerrian eremu gazteagoak edo zaharkituagoak erakusten ditu-eta.

Erandion ikus daitezke ezkonduakoen %27 orain dela 25 urte baino gehiago ezkondu zela, eta senar-emazte gazteak, hau da, 10 urte edo gehiago ezkondata daramatzatenak gutxi gorabehera %18 baino ez dira, EAEko batez bestekoaren antzeko kopurua. Biztanle-tarte hori gutxi agertzea bat dator udalerriko zenbait seziok duten zahartzearekin (15. taula).

	1996	1997-2000	2001-2005	2006-2010	2011-2015	2016-2020	2021-2025	2026-2030
Erandio	0,4%	0,6%	0,7%	0,7%	10,0%	10,7%	14,0%	10,0%
Bizkaia	0,4%	0,6%	0,6%	0,6%	10,0%	10,0%	11,0%	10,0%
E.A.E.	0,4%	0,7%	0,6%	0,7%	10,0%	10,1%	10,0%	10,0%

Fuente: Eustat

Reflexión Estratégica de Erandio

Población y Recursos Humanos Características en el Ámbito Familiar

Evolución del Número de Familias

Según el último Censo de Población y Vivienda, en Erandio se registran un total de 7.440 familias, con un tamaño medio de 3,2 miembros por núcleo familiar. Del total de estas familias residentes 3.138 viven en Astrabudua, con un tamaño medio de 3,3, mientras que 3.299 residen en Altzaga con un tamaño medio de 3,0, y tan solo 1.003 habitan en otras zonas del municipio, con un tamaño medio de 3,1 miembros. (Tabla 16)

Familia-kopuruaren Bilakaera

Azken biztanle- eta etxebizitza-zentsuaren arabera, Erandion 7.440 familia daude, eta horietako bakoitzak, batez beste, 3,2 kide ditu. Egoiliarak diren familietatik 3.138 Astrabuduan bizi dira, batez beste 3,3 kideekin, eta beste 3.299 familia Altzagan bizi dira, batez beste 3,0 kideekin. Udalerriko beste auzoetan 1.003 familia bakarrik bizi dira, batez beste 3,1 kideekin (13. taula).

16. TABLA 16. Análisis de hogares y familias; evolución del tamaño medio familiar (1.991)

	Vivienda principal		Familias		Población en familia (1)		Tamaño medio familiar		Total viviendas	
	abs.	%	abs.	%	abs.	%	abs.	%	abs.	%
Erandio	7.427	97,8%	7.440	99,9%	23.489	3,2	8466	100		
Astrabudua	3.138	91,8%	3.138	100,0%	10.457	3,3	3417	100		
Altzaga	3.289	88,8%	3.299	99,9%	9.941	3	3714	100		
Bekoetxe	291	84,3%	291	100,0%	832	2,9	345	100		
Casco Viejo	610	80,5%	610	100,0%	1.815	2,9	786	100		
Ensanche	1.074	87,8%	1.074	100,0%	3.259	2,9	1.223	100		
Los Chimbos	757	94,3%	757	100,0%	2.579	3,3	829	100		
Ribera	474	91,6%	474	100,0%	1.456	3	534	100		
Resto	1.003	76,8%	1.003	100,0%	3.091	3,1	1.225	100		
Arriaga	191	72,1%	192	98,4%	594	3,1	265	100		
Asua	183	72,3%	183	100,0%	555	2,9	267	100		
Erandio Goikoa	174	85,3%	174	100,0%	502	2,9	204	100		
Lutxana-Enekuri	200	76,9%	200	100,0%	612	3,1	260	100		
Santi Mami	244	74,2%	244	100,0%	756	3,1	329	100		

Fuente: Eustat

17. TAULA. Etxebizitza eta familien azterketa; familien batez besteko tamainaren bilakaera (1991)

	Etxebizitza nagusia		Familiak		Familietan dauden biztanleak		Familien batez besteko tamaina		Etxebizitza gutria	
	abs.	%	abs.	%	abs.	%	abs.	%	abs.	%
Erandio	7.427	97,8%	7.440	99,9%	23.489	3,2	8466	100		
Astrabudua	3.138	91,8%	3.138	100,0%	10.457	3,3	3417	100		
Altzaga	3.289	88,8%	3.299	99,9%	9.941	3	3714	100		
Bekoetxe	291	84,3%	291	100,0%	832	2,9	345	100		
Aldé Zaharra	610	80,5%	610	100,0%	1.815	2,9	786	100		
Zabalguenea	1.074	87,8%	1.074	100,0%	3.259	2,9	1.223	100		
Txinboak	757	94,3%	757	100,0%	2.579	3,3	829	100		
Erribera	474	91,6%	474	100,0%	1.456	3	534	100		
Beste auzoak	1.003	76,8%	1.003	100,0%	3.091	3,1	1.225	100		
Arriaga	191	72,1%	192	98,4%	594	3,1	265	100		
Asua	183	72,3%	183	100,0%	555	2,9	267	100		
Erandio Goikoa	174	85,3%	174	100,0%	502	2,9	204	100		
Lutxana-Enekuri	200	76,9%	200	100,0%	612	3,1	260	100		
Santi Mami	244	74,2%	244	100,0%	756	3,1	329	100		

Fuente: Eustat

Erandioko Hausnarketa Estrategikoa

Familien Ezaugarriak

Biztanleria eta Giza Baliabideak

En el periodo comprendido entre 1.991 y 1.996 el número de familias residentes en el municipio ha aumentado en 60, mientras que el tamaño medio familiar ha disminuido. Por su parte, el número medio de familias residentes en Astrabudua y en Altzaga, en ambos casos, ha aumentado en 43, mientras que el número de las familias residentes en otras zonas del municipio han disminuido en 26. (Tabla 17)

1991 eta 1996. urteen arteko aldirian 60 familia gehiagok dute beren egoitza udalerrian, baina, era berean, familien batez besteko tamaina txikitu egin da. Astrabudua zein Altzagan 43 familia gehiago bizi dira, aldiz, udalerriko beste auzoetan 26 familia galdu dira (17. taula).

18. TABLA 17. Análisis de hogares y familias ; evolución del tamaño medio familiar (1.991)

	1.991									
	Vivienda principal		Familias		Población en familia		Tamaño medio familiar		Total viviendas	
	abs.	%	abs.	%	abs.	%	abs.	%	abs.	%
Erandio	7.274	85,4%	7.380	98,8%	25.074	3,4%	8.514	100,0%		
Astrabudua	3.059	89,9%	3.095	100,0%	11.071	3,6%	3.404	100,0%		
Altzaga	3.209	85,4%	3.256	99,9%	10.578	3,3%	3.756	100,0%		
Bekoetxe	294	82,1%	302	100,0%	970	3,3%	358	100,0%		
Casco Viejo	610	75,6%	616	100,0%	1.940	3,2%	807	100,0%		
Ensanche	1.074	87,8%	1.092	100,0%	3.441	3,2%	1.223	100,0%		
Los Chimbos	757	91,5%	772	100,0%	2.683	3,5%	827	100,0%		
Ribera	474	87,6%	474	100,0%	1.564	3,3%	541	100,0%		
Resto	1.006	74,3%	1.029	100,0%	3.425	3,4%	1.354	100,0%		
Arriaga	191	78,0%	204	100,0%	754	3,9%	245	100,0%		
Asua	181	82,2%	182	100,0%	562	3,1%	291	100,0%		
Erandio Goikoa	174	81,3%	177	100,0%	560	3,2%	214	100,0%		
Lutxana-Enekuri	210	79,5%	214	100,0%	665	3,2%	264	100,0%		
Santi Mami	250	73,5%	252	100,0%	884	3,5%	340	100,0%		

Fuente: Eustat

19. TAULA. Etxebizitza eta familien azterketa; familien batez besteko tamainaren bilakaera (1991)

	1991									
	Etxebizitza nagusia		Familiak		Familietan dauden biztanleak		Familien batez besteko tamaina		Etxebizitza gutria	
	abs.	%	abs.	%	abs.	%	abs.	%	abs.	%
Erandio	7.274	85,4%	7.380	98,8%	25.074	3,4%	8.514	100,0%		
Astrabudua	3.059	89,9%	3.095	100,0%	11.071	3,6%	3.404	100,0%		
Altzaga	3.209	85,4%	3.256	99,9%	10.578	3,3%	3.756	100,0%		
Bekoetxe	294	82,1%	302	100,0%	970	3,3%	358	100,0%		
Aldé Zaharra	610	75,6%	616	100,0%	1.940	3,2%	807	100,0%		
Zabalguenea	1.074	87,8%	1.092	100,0%	3.441	3,2%	1.223	100,0%		
Txinboak	757	91,5%	772	100,0%	2.683	3,5%	827	100,0%		
Erribera	474	87,6%	474	100,0%	1.564	3,3%	541	100,0%		
Beste auzoak	1.006	74,3%	1.029	100,0%	3.425	3,4%	1.354	100,0%		
Arriaga	191	78,0%	204	100,0%	754	3,9%	245	100,0%		
Asua	181	82,2%	182	100,0%	562	3,1%	291	100,0%		
Erandio Goikoa	174	81,3%	177	100,0%	560	3,2%	214	100,0%		
Lutxana-Enekuri	210	79,5%	214	100,0%	665	3,2%	264	100,0%		
Santi Mami	250	73,5%	252	100,0%	884	3,5%	340	100,0%		

Fuente: Eustat