

Ermita de San Miguel de Zumetxaga



Municipio:

Mungia.

Localización:

Barrio Larrauri

Acceso:

Justo al rebasar la gasolinera que se encuentra a mano izquierda en la carretera que entra en Bakio procedente de Mungia, hay un desvío indicando "San Miguel". Seguir este desvío unos kilómetros hasta llegar a la ermita.

Horario de Visitas:

Es posible visitar el interior de la ermita pidiendo las llaves en el caserío situado frente a ella.

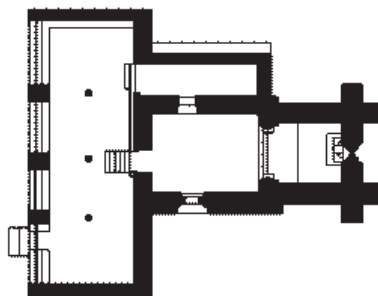
Otros lugares de interés cercanos:

Palacio Elexpuru. Barrio Basigo. Bakio.

Ermita de San Pelayo. Barrio San Pelayo. Bakio.

Caserío Landetxo Goikoa. Barrio Atxuri. Mungia.

Torrebillela. c/ Bekokale, 5. Mungia.



A los pies del monte Jata, en medio de un bosque de robles, se esconde la ermita de San Miguel de Zumetxaga.

Se trata de un edificio modesto resuelto en una nave rectangular presidida por un ábside casi cuadrado. Hay, además, un portiquillo que frente a toda la parte delantera del edificio, elemento que lo rodea también al Norte hasta la altura de la cabecera.

La ermita está construida con piedra de mampostería, al igual que los dos pares de contrafuertes dispuestos en cruz que refuerzan el testero.

Los dos ambientes del templo van abovedados, la cabecera con bóveda de cañón apuntado sobre una línea de imposta corrida y la nave de manera similar pero enlucido y moderno.

La soldadura entre ambos espacios se hace a través de un gran arco triunfal apuntado y doblado que cae en pilas cruciformes frenteadas por fuertes medias columnas rematadas en capiteles muy rudos (una especie de torpe estilización de los corintios y de helechos y piñas).

La iglesia dispone de tres accesos. Destacan el de los pies de medio punto y, muy especialmente, el lateral a mediodía, muy austero, sin columnas y apuntado, conformado por tres arcos y jambas de dovelas lisas. La entrada que se utiliza es la que se guarece bajo el pórtico.

La poca luz que recibe la ermita se filtra a través de una ventana rasgada al centro del muro frontal. Ligeramente apuntada y con doble derrame, en ella reside gran parte del interés del edificio.

Por el exterior los dos pares de columnas acodadas tienen sus fustes decorados sin simetría. Dos de ellos se adornan con redes de motivos circulares, uno con redes de rombos y círculos y el cuarto con un encestado de cuerdas. Los capiteles son de figura antropomorfa con brazos vegetales, helechos y piñas, acantos y máscara humana vomitando vegetales.

Por el interior las columnas tienen, una de ellas, el fuste liso; la otra ornada con una retícula de flores de cuatro hojas. Por su parte los capiteles repiten la cabeza monstruosa de brazos vegetales y la que vomita tallos.

Si nos atenemos a la descripción, este pequeño edificio es un elemento románico relativamente completo, a pesar de faltar la bóveda de la nave, tal vez perdida o quizás inexistente. La actual es un añadido moderno, de hace menos de un siglo.

El sistema del arco de triunfo y sobre todo la decoración de fustes y de capiteles emparentan esta iglesia con templos de la misma zona e incluso con los de otras comarcas o regiones.

Entre los más cercanos destacan la iglesia de San Pelayo de Bakio y los restos de capiteles y encestados de Mungia y Sondika que se conservan en el Museo Arqueológico, Etnográfico e Histórico Vasco de Bilbao. Más alejados geográficamente están la portada de Respaldiza, en el valle de Ayala, y algunos templos de la Llanada, en la provincia de Alava.

Estos otros ejemplos nos permiten precisar la cronología de estas construcciones -finales del siglo XII, principios del XIII- e intuir su raíz continental, ya que incluso en Navarra y Burgos aparecen variantes de estas propuestas decorativas. De hecho, la principal vía de penetración sobre esta región era la Meseta, Alava y Burgos.

Pero sin olvidar tampoco una vaga inspiración anglosajona patente en el entrelazo de los encestados y en esas figuras monstruosas metamorfoseadas que vomitan vegetales, los *greenmen* nórdicos.



Bizkaiko Foru
Aldundia

Kultura Saila
Ondare Historikoko
Zerbitzua

Diputación Foral de Bizkaia

Departamento de Cultura
Servicio de Patrimonio
Histórico