

# Ruta de las Minas y Ferrerías



# 2

La edad siderúrgica. (Desde el XVIII hasta nuestros días)

# El siglo XVIII.

## De las ferrerías al Horno Alto.



Durante el siglo XVIII, el espacio europeo sufrió una lenta pero profunda transformación. Tanto interior como externa. En lo ideológico y en lo tecnológico. El "Siglo de las Luces" amaneció siendo el "Antiguo Régimen" de la Edad Moderna y cuando anochece se había iniciado en Europa la profunda transformación que significó la Edad Contemporánea.

En su interior, una oleada de "revoluciones": La ideológica de la Ilustración, la demográfica, la económica y la tecnológica. Revoluciones Políticas, Censos de población, capitalismo financiero o industrialización son algunos referentes de aquellas revoluciones.

Si nos centramos en el mundo de la tecnología, el referente es Inglaterra. Gran Bretaña aparece en los libros de Historia como el País de los primeros cambios industriales. El sector secundario inglés del XVIII produjo más e incrementó el capital disponible para las empresas comerciales. Fueron, en su mayoría, industrias aún familiares.

En la temprana fecha de 1733 aparecía la lanzadera volante de Kay, sin que aún revolucionara plenamente la industria textil. En 1742 una máquina para el hilado del algodón comenzaba a usarse. Sin embargo, todavía en la segunda mitad del XVIII era muy raro el hilado mecánico.

Por lo que respecta al mundo del hierro y de las ferrerías, la primera gran aportación se debe a Abraham Darby, quien a principios de siglo ideó un sistema para fundir hierro con coque o cock, en lugar del carbón vegetal, liberando a la industria del hierro de la dependencia de los bosques. El proceso de expansión de la nueva técnica, sin embargo, es lenta en los propios centros del desarrollo económico europeo.

Por ello, los cambios en la tecnología del hierro europeo fueron lentos y continuados. Inglaterra y los países próximos a Inglaterra fueron aceptando y usando las innovaciones tecnológicas de la industria del hierro. Y produciendo más hierro cada vez. Las viejas ferrerías, por ende, van a competir en desventaja con aquellos nuevos "tinglados", que producen más, más calidad y a un precio menor.

Debe entenderse bajo esta idea de "cambio lento pero constante" la afirmación reiterada de los historiadores vascos, y más concretamente de los bizkainos, manifestando que durante la época napoleónica el escenario de las ferrerías vascas se había desmantelado casi totalmente. En Bizkaia únicamente se mantendrán en funcionamiento hasta el siglo XX, con cierto valor de tradición y de referente de un tiempo y de un país, las ferrerías de Lebario, en Abadiño, y El Pobal en Somorrostro.



# El siglo XIX

## La minería del hierro en el marco histórico de la Revolución Industrial Vasca.

En el Estado Español, hay que situar la fecha clave de inicio de la Revolución Industrial hacia 1832, en los entornos de la muerte del rey Fernando VII.

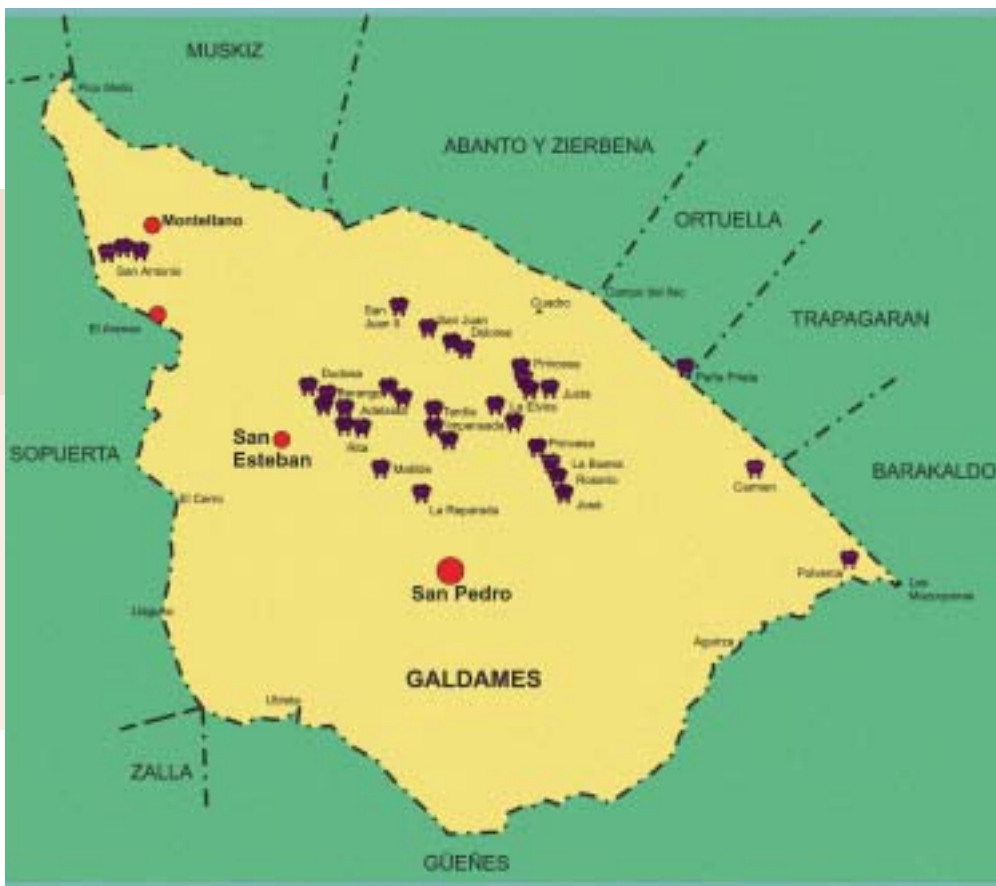
Con su hija Isabel II, tímidamente, el liberalismo, el mundo científico y una economía que aspiraba a parecerse a la europea iniciaron un lento y titubeante desarrollo.

Aquel año 1832 se pusieron en uso la energía a vapor para la industria textil catalana y el horno alto

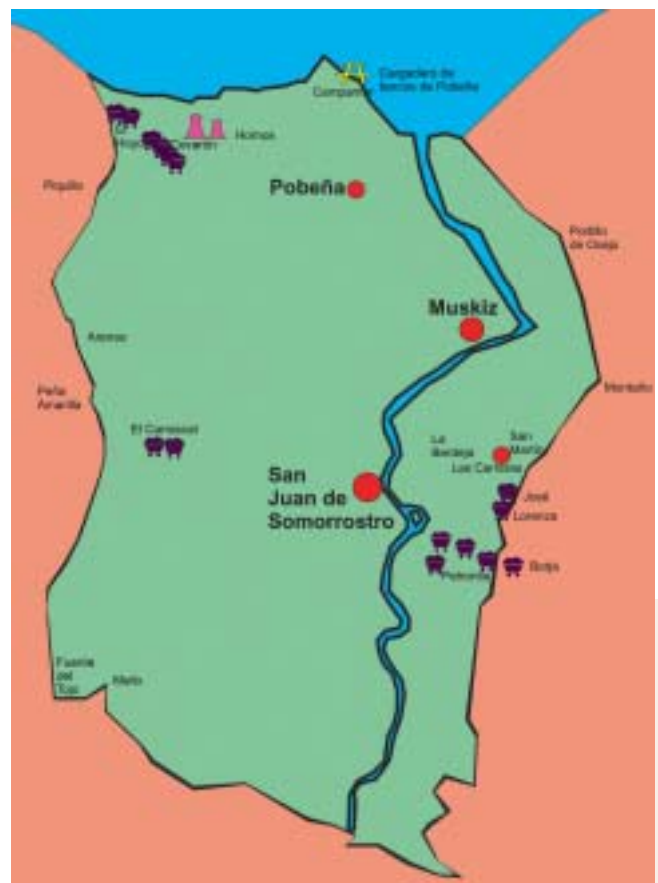
para la siderurgia, vasca preferentemente. Gran Bretaña llevaba ya casi 50 años de hornos altos, desde 1780. Pero, por aquellas fechas, se estaban cerrando las últimas ferrerías "mayores" o "menores" de aquellas 147 que habían sido censadas en Bizkaia en el siglo XVII, que habían hecho los "hombres de hierro" del herrialde; aquellos que hicieron declamar a Tirso de Molina: "*El hierro es vizcaíno que os encargo, / corto en palabras, pero en obras largo*".

*Rincón de Somorrostro. Cuando las ferrerías de viento, situadas en los altos de los montes, se vieron sustituidas por las de agua la nueva ubicación de éstas fábricas se dio junto al curso de los ríos y arroyos. Con la aparición del horno alto la instalación de las nuevas fábricas atendía sobre todo a conseguir que desde ellas la exportación del mineral elaborado fuese satisfactorio. El lugar ideal se encontró en la parte navegable del Ibaizabal, donde podían atracar los barcos cargeros. Sin embargo se creó un nuevo problema por la necesidad de llevar hasta los altos hornos cantidades ingentes de mineral. Se resolvió por medio de ferrocarriles y tranvías aéreos.*





Principales minas de los municipios de Galdames (a la izquierda), Ortuella (debajo izquierda), y Muskiz (debajo derecha).



# El ciclo expansivo de la minería bizkaina (1876-1913)

---



*El Carmen, visto desde Galindo.*

Los analistas de la revolución industrial dan el año 1876 como el del despegue decidido de la industrialización de Bizkaia, con la siderurgia como base sectorial. Se apuntan razones diversas: supresión de las aduanas interiores; facilidades al capital extranjero; la construcción del ferrocarril con capitales europeos y franquiciado por los gobiernos liberales de la segunda mitad del XIX...

La primera fábrica moderna de Bizkaia, Santa Ana de Bolueta, se abrió en 1841; fue la primera sociedad anónima, promovida por el navarro Romualdo de Arellano, ingenioso empresario y banquero. El Alto Horno de Santa Ana se inauguró en 1849 (el pionero de Málaga lo fue en 1832). Del mismo año 1841 es el Alto Horno de Nuestra Señora de la Merced, en Guriezo, empresa de los Ybarra, familia todopoderosa y emblemática del modelo económico industrial vasco.

Junto a los Ybarra, hay que citar apellidos de empresarios mineros como los Chávarri, Gandarias, Lezama Leguizamón, Echevarrieta, Zubiría o Allende, tal vez los más significados. Y desde el punto de vista científico o divulgativo, deben citarse las figuras de Ramón Adán de Yarza (*"Descripción*

*física y geológica de la provincia de Vizcaya"*), Joaquín de Arisqueta, Ramón de Urrutia y Valeriano Balzola.

En 1854 abrió sus puertas Nuestra Señora del Carmen, de Desierto - Erandio. Eran, de nuevo, los hermanos Ybarra los fundadores, junto a Cosme de Zubiría. Y un regalo para el pueblo de Bilbao y para el paisaje de la Ría fue el puente levadizo de El Arenal, que mandaron levantar.

Tras los intentos fallidos de instalar siderurgias en Marbella o Asturias, en 1871 comenzó la exportación del mineral de hierro bizkaino, lo cual permitió la acumulación de capital excedentario que se re-utilizó en la modernización de la siderurgia vasca. Inglaterra, Alemania o Francia, entre otros países europeos, fueron los principales destinos del mineral del Valle de Somorrostro. Los fletes de retorno de aquellos barcos con hulla y cock desde Inglaterra permitieron una producción a precios competitivos para la burguesía bilbaína. Por lo que la vinculación entre la siderurgia inglesa y la minería del hierro bizkaina ha sido una constante, "en el placer y en el dolor".





Principales minas del municipio de Abanto-Zierbena hacia el año 1950.



Los astilleros de las orillas del Nervión trabajaban a destajo. Igual que los de Gernika o Gipuzkoa. La industria naval que se generó al calor del hierro de la Zona Minera fue tan intenso que todavía en 1949 -según un estudio de la Revista Financiera del Banco de Vizcaya de 1951- el 35% de la flota mercante española pertenecía a la matrícula de Bilbao. De los 5 grandes astilleros de aquel año 1949, -también según el citado estudio- dos estaban en Bizkaia, con una capacidad mayor a la de los tres restantes del Estado. El "Dique Bilbao" - luego conocido como Astilleros Euskalduna- se inauguraba un 20 de junio de 1868.

Aquella década de los sesenta fue muy importante para la economía de Bizkaia. Y para la minería también. Desde 1863, de manera reiterada, fueron reduciéndose los impuestos forales a la exportación del mineral de hierro, y la producción pasó de 70.720 toneladas aquel año a 120.470 en 1864.

En 1866, la siderurgia vasca exportaba poco aún; en la transformación del mineral de hierro utilizaba combustible vegetal mayoritariamente; y para poder competir en Europa necesitaba una política protectorista y acometer amplias obras de infraestructuras.

Pero tras la última carlistada, el empresariado vasco optó mayoritariamente por la política libre-cambista.

La gran ventaja de la minería del hierro en la Margen Izquierda era su abundancia y el acceso fácil a su obtención, tanto legal como técnicamente. Hasta el XIX, la extracción del hierro se realizaba como quien recogía madera en los montes: sin título de propiedad, colocando una cruz de piedras en el suelo. La magnitud de los criaderos era desproporcionada en relación con la mezquindad del consumo. Las leyes de minas más significativas para el desarrollo de la minería en Bizkaia, que favorecieron la concentración de los yacimientos, se promulgaron en 1859 y en 1868.



*Escena de la guerra carlista. Las tropas liberales se lanzan al asalto contra las posiciones carlistas situadas en los altos de Murrieta, en San Pedro de Abanto.*

La Ley de Minas de 1868 -quizá la más trascendental- derogó las disposiciones anti-exportación: en 1870 la producción era ya de 250.357 toneladas; en 1871, llegaba a 403.142 toneladas. Estaba acercándose a la producción anual millonaria en toneladas.

La Tercera Guerra Carlista (1873/1876) interrumpió la actividad minera, al ocupar los carlistas el Valle de Somorrostro, desde el inicio de la contienda. Se cerraron casi todas las minas y la exportación bajó hasta las 34.296 toneladas en 1875.

Con el triunfo de la Restauración, las cifras extractivas alcanzaron el ritmo anterior. Hasta 1900, la industrialización de Euskadi fue expansionista; exportaba abundante mineral de hierro a Europa occidental; preferentemente, a Inglaterra. Manteniéndose el modelo exportador hasta la Primera Guerra Mundial; hasta la implantación masiva del procedimiento Martin-Siemens en la siderurgia europea.



Los ingleses, que necesitaban colocar su capital en países menos desarrollados, registraron 64 compañías en las concesiones mineras vascas entre 1871 y 1914, por un capital de 5.239.691 libras. Y en el último tercio del XIX, la extracción se disparó: hacia 1900, la producción de mineral de hierro era en Bizkaia de unos 5.000.000 de Tns., casi la décima parte de la producción mundial.

En 1899, por ejemplo, año de máxima extracción del mineral, fueron 6.495.000 toneladas, las que

sacaron unos 12.000 obreros vascos; de la Zona Minera, preferentemente. De ellas, por el puerto de Bilbao salieron 3.485.000 para Inglaterra; 480.000 a Escocia; 862.000 a Holanda; 33.000 a Alemania; 205.000 a Bélgica; 282.000 a Francia... Un millón de toneladas consumieron los Altos Hornos de Bizkaia, Araba, Gipuzkoa y Asturias.

Según la economista Milagros García Crespo, el Catastro Minero en 1909, por ejemplo, presentaba las siguientes concesiones:

Herialdes	Nº de Concesiones	Concesiones a Cias. Extranj.	% de Capital extranjero.
Araba	178	1	0,56
Gipuzkoa	741	139	19
Nafarroa	331	126	38
Bizkaia	1.630	71	4



Euskalduna, 1868



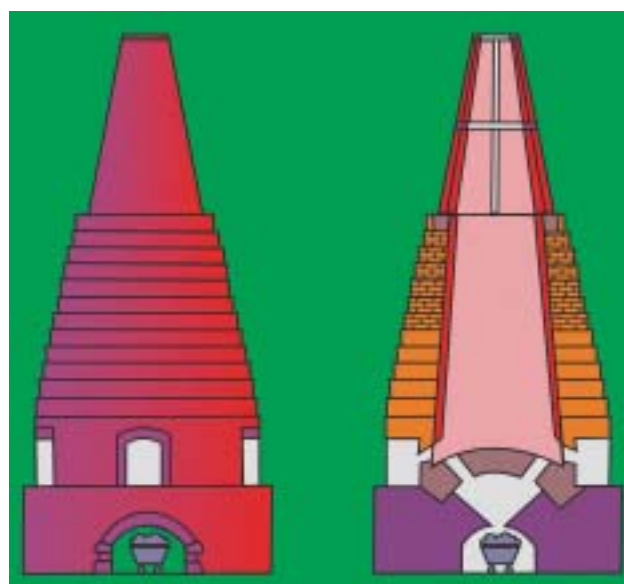
Restos de un antiguo edificio para mineros, en el Sauco, Galdames.



Las 71 concesiones a empresas extranjeras en Bizkaia eran para explotar el mineral de hierro. El insignificante 4% sobre el total parece significar que los propietarios indígenas se asociaban con los extranjeros o que las minas se explotaron mediante fórmulas de "arrendamiento". El subsuelo de Cantabria también estuvo controlado por propietarios vascos, pero solo aparece oficializado un 5% del total de la propiedad. Propiedad y arrendamiento que permitió a las principales familias bizkainas del capitalismo español obtener un jugoso excedente -la acumulación de capital-, de la misma forma que a los inversores extranjeros en otras zonas de la geografía peninsular.

Para bajar el mineral desde las minas de los Montes de Triano hasta los embarcaderos se comenzaron a construir ferrocarriles mineros, planos inclinados o tranvías aéreos. La Diputación de Bizkaia construyó el Ferrocarril Minero de Triano y el cargadero de mineral de Arcocha en la primavera de 1865. Después se levantaron el Ferrocarril de Galdames y el de La Orconera-Luchana (1872) o el de la Franco-Belga.

Con aquellos "excedentes" capitalizados y la reducción del impuesto a la exportación -19 reales más barato que en Asturias- se creó en 1882 "Altos Hornos y Fábrica de Hierro y Acero de Bilbao, S.A." por los hermanos Ybarra. La dotaron con 6 minas en Saltacaballo -aún se ven restos de aquellos tinglados y escombreras viajando por la autopista Bilbao-Santander en la actualidad-, La Merced de Guriezo, los molinos de Mingolea y Retuerto y la fábrica del Carmen, en Barakaldo. El capital inicial fue de doce millones y medio en obligaciones. Algunos analistas - más críticos - llamaron a esto la "colonización de la margen izquierda". Se da la fecha del 8 de octubre de 1885 como el momento de producción del primer lingote de acero con tecnología Bessemer.



Hornos de calcinación. Arriba, restos de un horno en La Arboleda. Centro, hornos de la mina Amalia, en Pobeña; que funcionaron hasta el año 1963. Abajo, esquema de la fábrica exterior y plano sección de los hornos de la mina Catalina, en Sopuerta.





Tres vistas del entorno de La Arboleda, situadas en el "Area de esparcimiento" habilitado por la Diputación de Bizkaia. Arriba: Pozo del Ostión. Centro: restos de plano inclinado. Abajo: La Arboleda vista desde el Ostión.

En 1882 se creaba, así mismo, "La Vizcaya", de Sestao.

En 1887 Goitia y Cia. abría en Sestao una fábrica de hojalata, fábrica que en 1889 se convirtió en "Sociedad Anónima Iberia".

Hace casi un siglo, en 1902, las tres empresas precitadas se fusionaron, dando lugar a "ALTOS HORNOS DE VIZCAYA", junto con la fábrica de "San Francisco". Fueron los "Hornos de Barakaldo, que alumbran todo Bilbao", esto es, el centro siderúrgico más importante del país durante décadas...

Simbolizaban la "Era Siderúrgica" de la Margen Izquierda de Bizkaia. Después llegó la crisis del modelo económico y de la energía, en la década de los 80 del siglo XX. Las campas de Barakaldo o Sestao, los tinglados junto a la Ría, el cemento de las bocaminas en los montes se fueron quedando vacíos de actividad, de siderurgia..., como un museo industrial, reliquia de otros tiempos.

En 1892 se fundó "LA BASCONIA", para fabricación de hojalata.

En 1901 se creaba "ECHEBARRIA, ACEROS ESPECIALES", empresa fusionada de las fábricas de Recalde, Santa Agueda y Castrejana. Tuvo oficinas en edificio propio de Alameda de Urkijo, frente al Corte Inglés. Y en Bilbao, su fábrica es hoy el Parque de Etxebarria, donde van las barracas en la Aste Nagusia, con una chimenea como todo detalle del pasado esplendoroso o de la arqueología industrial.



# La siderurgia vasca en el Liberalismo Económico Europeo.

---



*Tromen para lavado de mineral, del año 1940. En el Museo de Peñas Negras.*

La actual Unión Europea defiende el libre tránsito de personas y mercancías por el interior de sus fronteras. O sea, con portar el D.N.I, las ciudadanas y los ciudadanos podemos recorrer cualquier rincón de los 15 países que integran hoy el proyecto. Y las mercancías no pagan aranceles - I.V.A.- al cruzar las "fronteras interiores". Este hecho es casi el último capítulo de una teoría económica que lleva en litigio dialéctico en el espacio económico europeo casi 200 años. Y al que los políticos le han dedicado diferentes leyes, acuerdos o decretos.

¿Proteccionismo o librecambismo? Esta era la pregunta.

El empresariado vasco de la siderurgia defendió criterios librecambistas cuando la bonanza soplabá, diferenciándose del empresariado catalán e incluso de muchos gobiernos centrales o europeos, desde la crisis económica mundial de 1873. En general, la burguesía liberal más radical fue partidaria de

políticas librecambistas, mientras que la burguesía conservadora era proteccionista.

Fue a partir de 1892 cuando aquel mismo empresariado vasco librecambista evolucionó hacia posturas proteccionistas, al aparecer la nueva tecnología del procedimiento Thomas y la propagación de la caldera abierta de Siemens-Martín. Ambos procesos permitieron la producción con mineral fosforoso; así, la siderurgia europea producía acero a partir de todo tipo de mineral, por lo que el mineral de hierro de Somorrostro -las hematites- dejaron de cotizar en el mercado europeo del hierro.

Llegados los liberales al poder en 1893, hicieron un último intento liberalizador. Frente al mismo, catalanes y vascos se reunieron en el Teatro Nuevo de Bilbao (solar del actual Teatro Arriaga). Crearon la Liga Nacional de Productores y la Liga Vizcaina, patronales en defensa del proteccionismo.





## EL SIGLO XX.

### La decadencia de la minería bizkaína (1914 - 1936).

Por tanto, unidos empresarios -incluidos los de la siderurgia- y gobiernos en la defensa del proteccionismo, se inició una larga etapa, que llegó hasta la Guerra Civil de 1936. Quizá llegó al Plan de Estabilización de 1959. Los caracteres de aquella etapa fueron: proteccionismo arancelario, nacionalismo económico e intervencionismo político en la economía. Sus resultados: la exportación del 84% de los 225 millones de toneladas de mineral de hierro extraído hasta 1939 en Bizkaia. Esto es, la industria autóctona sólo consumió un 16 % de aquel mineral.

Con la pérdida de las colonias en el 98, muchos capitales coloniales llegaron a potenciar las empresas siderúrgicas vascas. En la Primera Guerra Mundial, en la que los Gobiernos de España fueron neutrales, la siderurgia de Bizkaia y Gipuzkoa se orientó a la producción de municiones para los aliados, en un periodo de coyuntura alcista. Al no reestructurarse el sector en la época de las vacas gordas, duró la bonanza lo que duró la contienda.

Fue durante la Primera Guerra Mundial cuando se fundaron en Bilbao 6 bancos; el Vizcaya jugó papel preponderante entre ellos. Por aquel ambiente optimista y exportador, la implantación del proteccionismo se retardó hasta 1919. Cánovas, primero; Cambó después y la dictadura de Primo de Rivera finalmente, hicieron una política en defensa de las grandes empresas: ferrocarriles, bancos y siderúrgicas.

Una explicación derivada de lo tecnológico se produjo durante la Primera Guerra: Entre 1914 y 1918, Inglaterra sustituyó las importaciones de

hierro sin fósforo -por el encarecimiento- por hornos Martin-Siemens básicos, lo que permitió usar minerales con fósforo. Así, el 70% del acero inglés entre 1919 y 1936 fue con este procedimiento, de menor coste que los del acero rígido de los hornos Martin-Siemens ácidos o el acero por el procedimiento Bessemer.

Acabada la guerra, la demanda inglesa del mineral de hierro de Somorrostro se desplomó. Se hundieron muchas minas y se incrementó el paro. De las 9 grandes compañías que había en Bizkaia en 1913, solo Orconera y Franco-Belga siguieron con una extracción superior a 200.000 toneladas anuales.

La "conversión" de los empresarios vascos desde el librecambismo al proteccionismo tiene su punto álgido en el discurso pronunciado por el Presidente de la Liga Vizcaína de Productores en Bilbao, en 1926. Reconocen su gratitud hacia la Dictadura de Primo de Rivera por sus medidas proteccionistas.

En aquel año, la estimación de reservas para los criaderos de mineral se estimaba en 50 millones de toneladas. Solo un 20% serían de rubio. El resto, carbonatos.

Pero el proteccionismo tuvo el centralismo como aliado. No era posible un mercado interior sin un fuerte control de precios, al ser altos los costes y sobredimensionadas las empresas, de una baja productividad muchas veces.

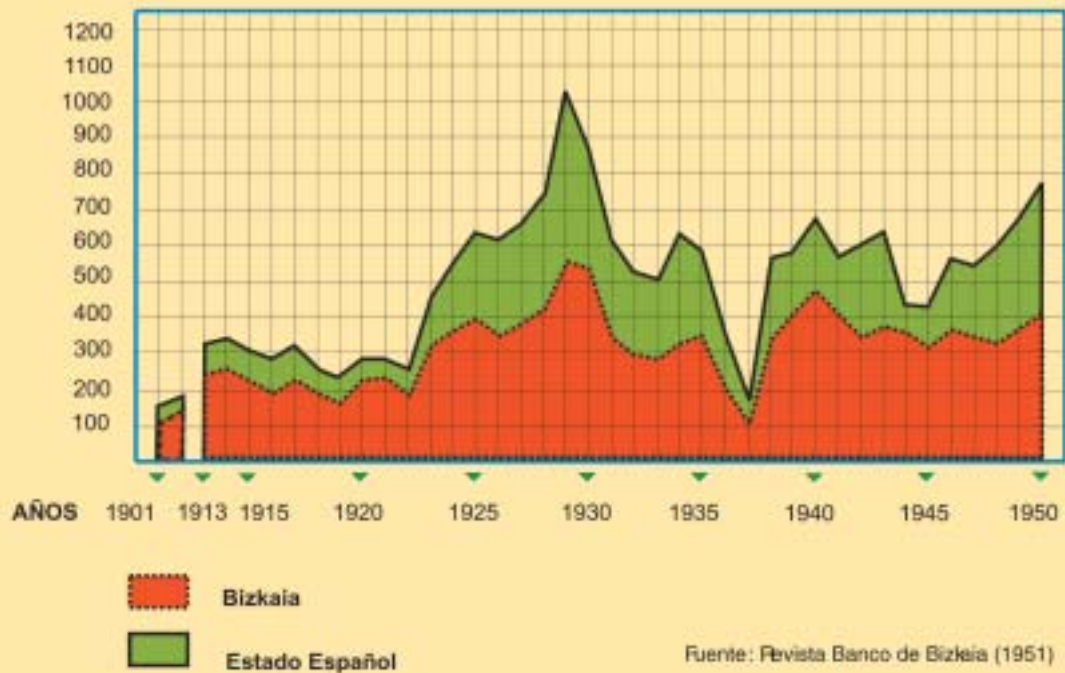
En 1929, Altos Hornos llegaba al techo productivo, con 452.342 toneladas. Tan sólo en los años cincuenta se recuperará aquella cifra.



### PRODUCCIÓN DE HIERRO EN MILES DE TONELADAS



### PRODUCCIÓN DE ACERO EN MILES DE TONELADAS



## 1939-2000.

### La siderurgia vasca en el franquismo. La siderurgia en la economía contemporánea. Algunos rasgos.

Para la siderurgia, fue determinante el tiempo de la economía franquista. ¿Cómo incidió la política industrial del nuevo Régimen en Euskadi? Hubo factores impulsores y retardadores del crecimiento industrial. La política básica fue reducir la dependencia del exterior, buscando el equilibrio de la Balanza Comercial. Aquí hubo discriminaciones, positivas y negativas. No solo de tipo económico, sino también de tipo político.

Entre 1939 y el 2000, cuando menos, se habla de 3 etapas en el desarrollo económico de Euskadi. Están interrelacionadas con la economía española, preferentemente, durante el primer franquismo. Pero también con la europea, sobre todo, hacia nuestro presente, en la medida en que Euskadi y España se imbrican en Europa y en la economía sin fronteras del actual modelo capitalista.

Para nuestra historia de las minas, hemos de detenernos un poco en la primera de ellas, la de la autarquía, (1939 - 1959) y someramente en el nacimiento de la segunda, la etapa de la liberación del modelo económico (1960 - 1975). El dato más característico de la tercera, la de la crisis energética mundial y del modelo del hierro en Bizkaia (1975 - 2000) sería el cambio de fisonomía profundo que está experimentando la zona: de rostro minero a rostro de economía diversificada con espíritu residencial, de ciudad dormitorio; o incipiente espacio turístico.

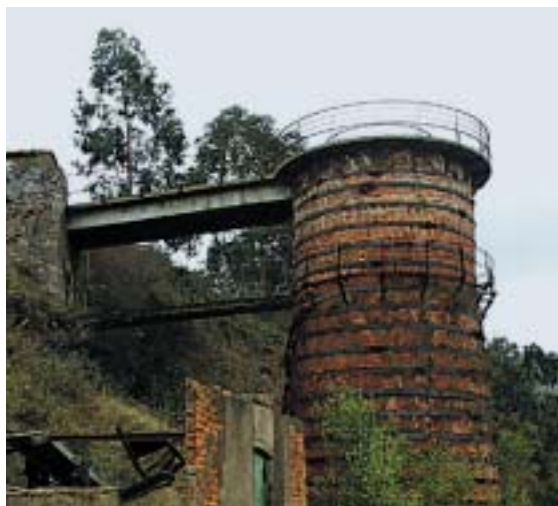
Pero de la compleja evolución de la política española y vasca contemporánea, en nuestra particular historia de los criaderos de hierro en la Margen Izquierda, solo un dato: en los años 60 se desmanteló todo el tinglado histórico de la extracción de mineral del pasado histórico. Pero aún no había alternativa socio-económica frente a aquel mundo decadente.

Por eso, los viejos pueblos se hundían, los paisajes se degradaban, los obreros tenían que cambiar de actividad económica... La Margen Izquierda y la Zona Minera se convirtieron en una sombra triste de sí mismos. De su pasado reciente.

Gallarta, el actual pueblo de Gallarta, es un buen ejemplo de ello. Hoy, del viejo Gallarta minero solo quedan fotografías, viejas fotos viradas al sepia por el paso del tiempo. En el moderno Gallarta, con planificación urbanística "desarrollada", edificios modernos, infraestructuras de ciudad-dormitorio, algunos

recuerdos del pasado: Calles con sabor a mina: Avenida del minero, Avda. Meatzari...; Parque, Plaza, escultura o Instituto con el nombre "Dolores Ibaruri"...; Recuerdo al Dr. Areilza, el médico que luchó en los Hospitales Mineros contra las enfermedades de la mina...

Poco más. El resto es historia que debe ser aprendida.



Arriba: Horno en Las Carreras, junto al pozo "Gerente"

Abajo: Mina de Agruminsa, a cielo abierto, junto al Campillo.



# La Arboleda, reliquia viva.

Este barrio actual del municipio de Trapagaran es historia viva de la minería, de la "edad siderúrgica" de Bizkaia; lo mismo que Gallarta, u Ortuella o el barrio de Triano.

Para subir a La Arboleda en coche desde Gallarta, debe dejarse a la derecha el Polígono Industrial "EL CAMPILLO". Por el camino hacia Las Calizas, se contempla el "boquete" de la mina "Concha", a cielo abierto, cuya explotación correspondió a la empresa Agruminsa hasta su cierre definitivo hacia 1985.

Dejando atrás la zona kárstica de Las Calizas, se llega al barrio de Triano, con escasos restos de su pasado minero. Hoy se juega al golf en sus campos o se toma un tentempié en sus bares.

Y así, por senderos donde hoy pastan vacas o caballos, se llega a La Arboleda.

Lo primero que llama la atención son los restos del viejo Hospital Minero, actualmente derruido en su ala norte. Construido en 1881, se le conoció



como "Hospital de Triano" o también como "Hospital de Matamoros". Fue un sólido edificio para curar las enfermedades infecciosas de los mineros de la zona, promovido por las Sociedades de Socorro Mutuas. El Dr. Areilza -médico reconocido en la zona con varias calles dedicadas a su memoria- fue Director de los Hospitales de Triano desde diciembre de 1880.

Bajo la dirección de Areilza estuvieron también los otros dos grandes hospitales del entorno, el de Galdames y el de Gallarta. Éste último, situado en el cerro de "Buenos Aires", fue durante un tiempo escuela pública.

La Arboleda, es fruto de la industrialización. El año de su nacimiento se sitúa en el 1827 con la construcción de los primeros barracones. Aquel año



había 79 minas en los Montes de Triano. Faltos de espacio, en ausencia de casas, los obreros se acomodaban en sus barracones de madera. En sus escasos tiempos libres lo hacían cerca del propio "tajo".

El pueblo, como tal, aupado sobre aquellas humildes casas de madera, se data en el año 1877. Algunas de aquellas casitas aún pueden contemplarse hoy día.

Ya no es fácil vivir "de posada" como antaño en La Arboleda. Ya no hay hacinamiento. Ya no se habla de las "camas calientes" para indicar el uso ininterumpido de un catre en la vieja Arboleda. Ni hay enfermedades infecciosas derivadas del trabajo en las minas, porque el agua potable y el alcantarillado hace décadas que llegaron al pueblo.

Hoy es posible tomarse un hamaiketako sabrosón o comer alubias con sacramentos en el pueblo. Y es obligado darse un paseo por el Area de Esparcimiento La Arboleda, que la Diputación Foral de Bizkaia levanta sobre lo que fue el espacio de trabajo, sudor y, a veces, muerte de las minas de Parcocha, Mame o Carmen, en los Montes de Triano.

Para hacerse idea cabal del pasado de la Margen Izquierda de Bizkaia es conveniente la visita al Centro de Interpretación Ambiental "Peñas Negras", del Gobierno Vasco, donde el curioso obtendrá abundante información del más reciente pasado de la minería y de la zona minera. A tal efecto, hay que dejar La Arboleda en dirección al Alta de Galdames. Allí, en la divisoria de los municipios de Galdames, Gallarta, Ortuella y Trapagaran hallará el viajero información sobre la minería del hierro; sobre distintos itinerarios por la zona de las minas o un restaurante para "cargar pilas".



# Enrique de Areilza Hurtado de Saracho

## Director de los Hospitales Mineros de Triano.



Ruinas del antiguo hospital minero.

Este bilbaíno nació en 1860; arratiano de padre y encartado de madre, vivió intensamente las intrigas del carlismo en su familia, mientras hacía el bachillerato. La medicina la cursó en Valladolid, entre 1875 y 1879. Dos años escasos en París, hasta 1880, para especializarse en cirugía y técnicas quirúrgicas.

A sus 20 años, ya fue nombrado director de los Hospitales de Triano.

Hacia 1900 se trasladó a vivir a Bilbao, donde casó, en 1905, con Emilia Rodas, hija de los Condes de Rodas. Dos hijos: Eloísa y José María.

En 1909 se trasladó a Portugalete, para estar más cerca de los hospitales que dirigía, donde murió a los 66 años, en 1926. Fueron, por tanto, unos 40 años los que este profesional estuvo ligado a la sanidad obrera de Gallarta y La Arboleda, buscando nuevas formas de sanar a unas gentes con enfermedades específicas, derivadas del trabajo en la mina.

En la primera Memoria Anual de la Comisión de los Hospitales Mineros de Triano, publicada en 1881, escribió Areilza: *"La población, apiñada en defectuosas y escasas viviendas y privada de la mayor parte de las comodidades de la vida, producía también sus víctimas, y enfermos y heridos, mal alojados, mal atendidos y peor alimentados, pagaban al dolor y aún a la muerte un indebido tributo"*.

En el libro *"El Doctor Areilza, precursor de la Universidad de Bilbao"* leemos sobre los hospitales mineros: *"Las obras comenzaron enseguida. Se siguió la táctica de construir pabellones de madera en las zonas de mayor concentración de obreros e ir sustituyéndolos con hospitales de construcción sólida, conforme crecían las necesidades, conservando luego los pabellones para los enfermos contagiosos."*

*Al cabo de 15 años se contaba con tres hospitales - en Triano, Matamoros y Galdames-, una Sala independiente para mujeres y niños, Consultorios y varios*

*locales complementarios. El número de camas ascendió de las cincuenta iniciales a doscientas. La Comisión no escatimó ayudas económicas a las iniciativas del Director (Areilza) de quien hacía en las Memorias grandes y repetidos elogios.*

*Las instalaciones generales de los Hospitales y las propias de la cirugía allí practicada eran las mejores logrables de la época. Triano se convirtió en la primera clínica traumatológica de España.*

*Los aparatos sanitarios eran de las casas Flicoteau y Hartmann. Las fracturas las trataban con el método de Hennequin, a base de férulas metálicas. La tracción se aplicaba en aparatos ortopédicos, sin poleas. No se empleaba el enyesado. No se contó con aparatos de rayos X durante varios lustros. El ortopédico don Fermín Salaverri fabricaba aparatos y miembros artificiales de celuloide siguiendo las indicaciones del Director.*

*Continuaron las mejoras los primeros años del nuevo siglo. En 1902 se trajeron las aguas desde Abanto y Ciérvana, consiguiendo gran mejora del estado sanitario y se suplió con luz eléctrica el petróleo.*

*Se contaba con adecuado plantel de médicos ayudantes y con numerosos auxiliares. Entre los más próximos al Director estaban don Felipe Llano, con el que colaboró años después don Enrique para fundar el Sanatorio de Górliz; don Vicente Fidalgo, don Cipriano Abad, más tarde Director del Hospital de Altos Hornos, y don José María Somonte, Subdirector del Hospital de Bilbao, cuando don Enrique fue Director. Atendían los enfermos y heridos las Siervas de Jesús y cierto número de subalternos (en 1885 había tres siervas, tres practicantes y siete enfermeros). Dos sacerdotes cumplían su misión espiritual."*

(Discurso de Julián Guimón Rezola para la recepción pública en la Academia de Ciencias Médicas. Bilbao, 1971).



# La evolución de la minería en el marco económico del primer franquismo. La autarquía del Instituto Nacional de Industria. 1939 - 1959.

Desde el final de la Guerra Civil, con la autarquía y el intervencionismo estatal como datos más característicos. Epoca de "discriminaciones" económicas y políticas en la economía vasca, por parte de las fuerzas vencedoras en la contienda militar. El final del período se produjo en julio de 1959, con la adopción de disposiciones legislativas llamadas Plan de Estabilización.

Con la toma de Bilbao (19 de junio del 37) y del resto de la tierra vasca, el franquismo puso la siderurgia y la industria vascas al servicio de la carrera de armamento, produciendo munición y explosivos. Por la "nacionalización" obligada de la economía de la autarquía, el carbón dejó de venir de Inglaterra, para llegar de Asturias. Y la exportación del mineral de hierro se dirigió hacia la Alemania de Hitler, dejando de proveer a la siderurgia inglesa de los aliados.

Un decreto-ley de Franco en junio de 1937 suprimió el Concierto Económico de Gipuzkoa y Bizkaia "por haberse alzado en armas contra el Movimiento Nacional". Como es sabido, el Concierto fue repuesto con el Estatuto de Autonomía de la democracia, en 1980.

## La minería en la autarquía (1939 - 1963)

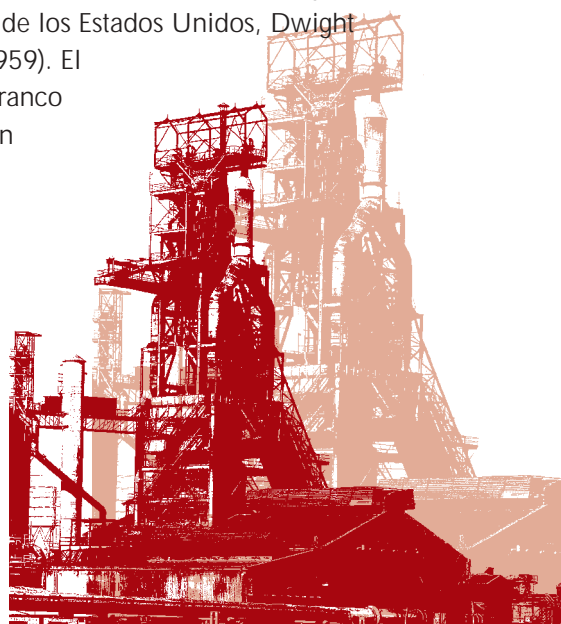
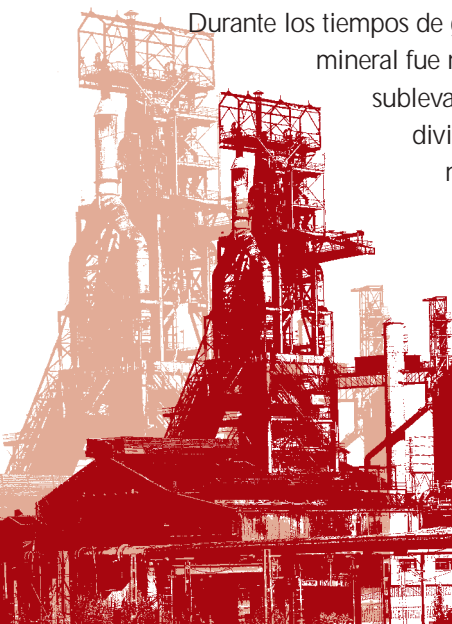
Durante los tiempos de guerra, la exportación del mineral fue muy importante para los sublevados de Franco, ya que las divisas le sirvieron para vencer militarmente. En 1938 casi 2 millones de toneladas, el 72% de lo producido, se exportó. Nunca más Bizkaia produjo tal cantidad de

mineral. Más bien, se estabilizó en torno al millón escaso, de promedio. En el mismo año 1938 se ponía en marcha el primero de los tres hornos altos nuevos de Altos Hornos en Sestao.

El problema fundamental con el que se encontraron los 30 kilómetros del criadero del mineral de hierro de Bizkaia, finalizada la contienda, fue el agotamiento del mineral de calidad y la falta de carbón y electricidad para los altos hornos. Algunos añaden la voluntad del Gobierno por "descentralizar" la industria, sacándola de Bizkaia o de Cataluña, tierras con tradición de movimientos obreros y opciones nacionalistas.

En 1941 nació el INI (Instituto Nacional de Industria), con afán de monopolizar y ayudar al desarrollo de la industria "nacional". Bajo su dirección nacieron, por ejemplo, la naviera Elcano y la siderurgia integral, de fuerte incidencia en la industria de Bizkaia.

Hasta 1951, la minería y la siderurgia de la Margen Izquierda y la Zona Minera de Bizkaia intentan reconstruir los niveles anteriores a la contienda civil. Solo durante la década de los 50, las producciones llegaron a normalizarse. El bloqueo internacional fue cediendo, desde la integración de España en la ONU (1955) y la visita del Presidente de los Estados Unidos, Dwight Eisenhower (1959). El Gobierno de Franco fue admitido en instituciones económicas supranacionales.





Ruinas de los cargaderos de La Benedicta (La Venerita), arriba, y de Lutxana, a la derecha.



En toda la década de los 40 la nota dominante en la producción de hierro fue la misma: entre un 20 y un 35% menos de producción de hierro o acero, por falta de carbón suficiente.

Harto gráfico es el texto siguiente, sacado de la Revista Financiera del Banco de Vizcaya, en 1951: *"Desgraciadamente, ya no es Vizcaya aquella zona minera cuyos yacimientos de hierro se consideraban como los primeros en Europa y cuyos minerales merecían la solicitud de las empresas siderúrgicas de las principales naciones industriales. La vena desapareció hace mucho tiempo. No queda ni la más leve muestra del famoso campanil. La producción de rubio de primera ha descendido notablemente y únicamente los carbonatos, de mayor coste de explotación, y no tan estimados en los mercados extranjeros, son los que se mantienen en buena cifra y los que en definitiva defienden la producción"*.

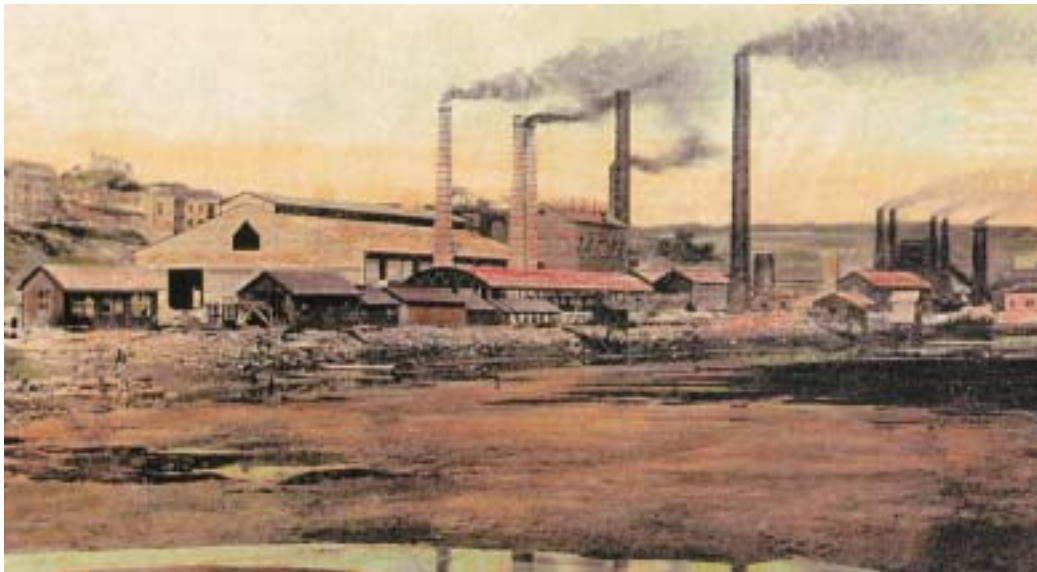
En los años 50, la siderurgia vasca usaba mineral de Cantabria y del Rif, al norte de Africa, de calidad "vena", junto a los carbonatos de Triano.

A fines de los 50 y primeros 60, la extracción del mineral de hierro, subvencionado desde el Gobierno para homologar costes y precios, creció algo. En torno al millón trescientas mil toneladas. Tres empresas -de un total de 85 explotaciones- eran las de una producción superior a las 100.000 toneladas: Abandonada, Franco-Belga y Orconera. Las exportaciones habían bajado ya en picado: entre 160.000 y 16.000 toneladas.

En 1959 Altos Hornos tenía 16.678 trabajadores.

En 1963 cesa definitivamente la exportación del mineral de hierro. Concluía así una de las actividades motoras del capitalismo en Euskal Herria. Y más concretamente, en la Zona Minera de la Margen Izquierda de Bizkaia.

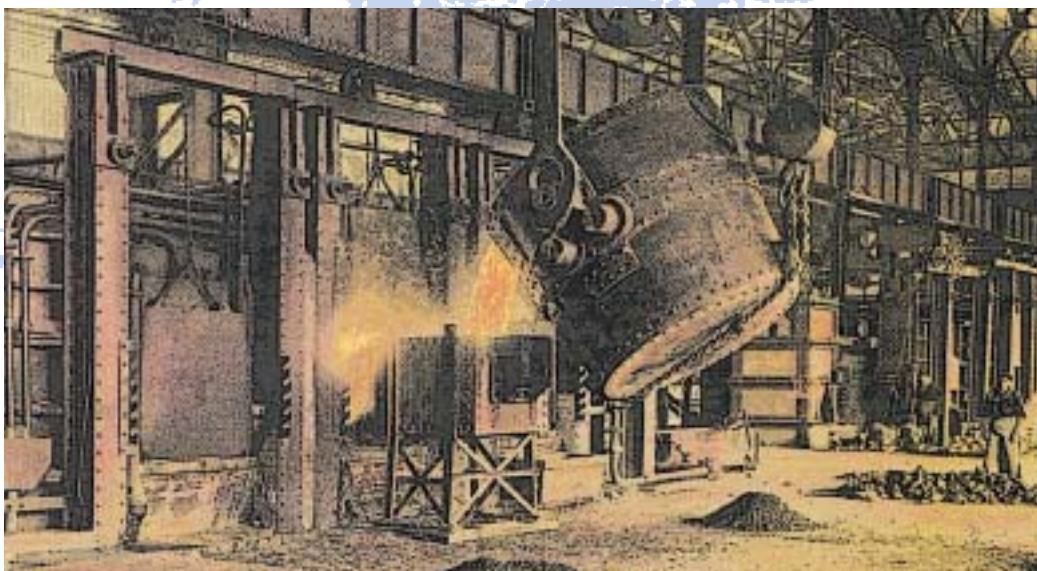




*"La Vicaya", creada en el año 1885.*



*"La Iberia", creada en el año 1889.*



*Horno Siemens.*



## La siderurgia en Bizkaia durante el primer franquismo.

Hierro y acero fueron referente de la economía de Bizkaia. El 75% del hierro y el 80% del acero español salieron de Bizkaia en el XIX y primeros años del XX. Durante el primer franquismo, el INI creó ENSIDESA; y el peso relativo de la siderurgia propia se redujo. Con cifras que Milagros García Crespo estudió a partir del Boletín Minero-Industrial y del Ministerio de Industria, he aquí varios momentos de la evolución siderúrgica: en 1901, el 77,12% del hierro y el 80,68% del acero salían de Bizkaia. En 1929, año anómalo, de la Gran Crisis, fue el 58,87 y el 55,23% respectivamente, mientras que en 1935 las cifras eran ya del 71,87 y el 55,23% respectivamente en hierro y en

acero. La disminución del peso específico se nota en 1945: 59,40% del hierro y 71,47 % del acero. En 1950, 55,12 y 54,36% respectivamente. En 1955, solo producía ya el 53,43% en hierro y el 48,70% del acero. En 1960, el 27,36% del hierro español y el 33,29% del acero eran bizkainos. En 1964, finalmente, la producción era del 35,43 en hierro y del 35,12% en acero.

"*Altos Hornos de Vizcaya*", -con factorías en Barakaldo, Sestao y Sagunto-, era la principal empresa, seguida de las dos factorías en Bilbao y Echévarri de "*Echevarría*", "*Compañía Anónima Basconia*" y "*Talleres de Deusto*", de Erandio, remataban el catálogo.

## La liberalización del modelo económico. 1960 - 1975.

El Plan de Estabilización de 1959, de fuerte impulso desde la economía exterior, hasta el final del régimen, en la crisis de la energía mundial de 1973, significó la integración de la economía española en la occidental, mediante una operación de liberalización. Tuvo tres Planes de Desarrollo, promovidos por la tecnocracia del Opus, en la figura de Laureano López Rodó. Fue una época de "*crecimiento en desequilibrio*".

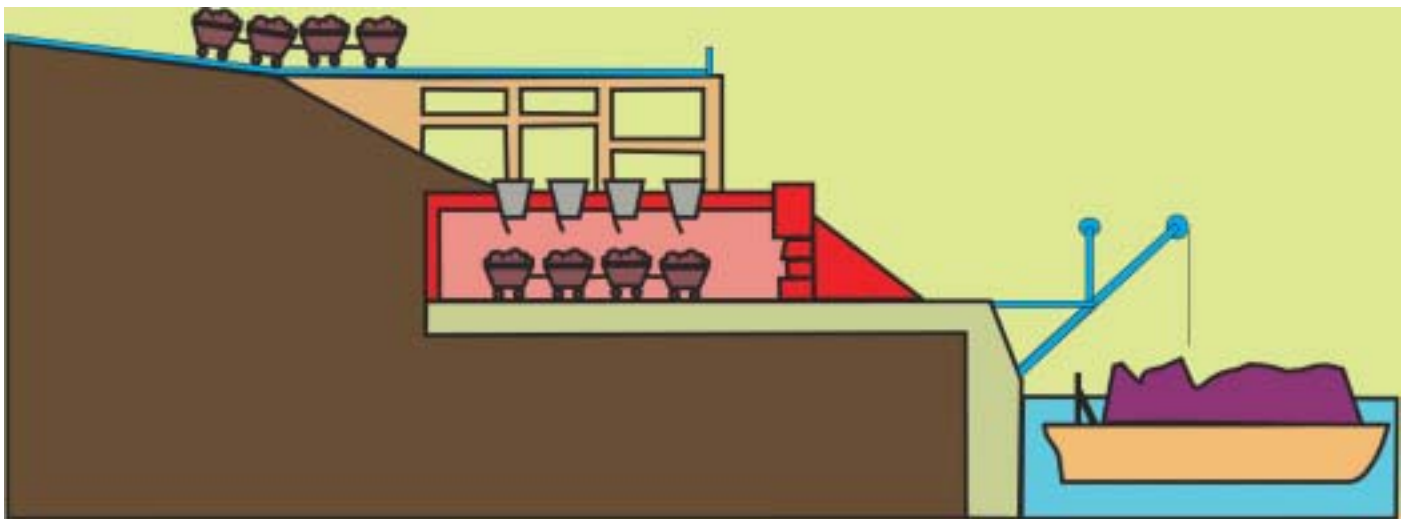
Significó el nacimiento de un modelo social urbano, injusto y migrante, desde el campo a la ciudad. Del Centro a las Periferias Políticamente, muy inestable. El juicio de Burgos y el cierre del periódico Madrid, como botones de muestra. Y tuvo que ver con un sector nuevo en el estado español: el turismo de los países de economía potente en Europa.

## La crisis del modelo energético occidental y del minero en Bizkaia. 1975 - 2000.

Esta última etapa está caracterizada, entre otros rasgos, por la diversificación de modelos económicos y la reconversión de la histórica siderurgia de los Altos Hornos de Barakaldo a la

mini-acería compacta de Sestao. Novedad de la economía vasca de este periodo: la acumulación de una crisis estructural a otra coyuntural, más profunda.





*Pobeña. Vistas y esquema del cargadero de mineral en Campamar. Hoy día habilitado como paseo turístico y educativo.*

Los sesenta fueron años de pérdidas empresariales. La multinacional United States Steel Coop. compró un 27% del capital de AHV, aportando nueva tecnología.

En 1976, y para aquel año, escribía Leandro Silván que el 60% de la producción económica vasca procedía aún de las industrias metalúrgicas, ocupando al mayor porcentaje de la población laboral.

Pero la crisis energética, producida a partir de 1973 significó el declive de la economía vasca tradicional. Significó las luchas entre clase obrera y fuerzas del orden del sistema en crisis. El Puente de Deusto, en Bilbao, fue testigo, muchas veces, de aquellos enfrentamientos. ¿O significó la transformación?. En

definitiva: suma de crisis coyuntural y estructural de una economía que tuvo como base siempre el hierro de la Zona Minera, con Somorrostro, Gallarta u Ortuella como referentes geográficos. El mineral de hierro de los montes de Muskiz o Triano.

Desde mediados de los setenta, con la crisis energética internacional, había comenzado el declive. En 1981, AHV se acogía al Plan de Reconversión siderúrgica, por el que sus 13.584 obreros se redujeron a 5.986. Finalmente, el 2 de julio de 1996 se apagó el último horno alto: quedaban 1.830 trabajadores en nómina.



# La miniacería compacta de Bizkaia (ACB).

La crisis de 1973 llevó aparejada, diez años después, la crisis del modelo siderúrgico del hierro; en fin, fue preciso buscar nuevo modelo económico para la industrialización y el desarrollo sostenido de Euskadi. Por ello, hubo que fijar las bases de este nuevo modelo de desarrollo económico vasco. ¿Está ya definido? ¿Es la diversificación? ¿Es la continuidad de la siderurgia en nuevos formatos? ¿Es una política fiscal del Gobierno Autónomo que bordea las directrices de la Unión Europea, para atraer capital exterior en condiciones favorables para las nuevas empresas, aunque vulnere la política social o la propia política económica de los quince?

La miniacería de Sestao se inauguró en 1997. La nueva planta tiene tecnología de colada y laminación integradas. El proceso de fabricación se basa en la acería eléctrica de corriente continua. Consta de una línea de Colada Continua, de un Horno Túnel de calentamiento y mantenimiento de temperatura y de un Tren de laminación en caliente.

Al acortar la cadena de producción, disminuye costos. La producción ronda el millón de toneladas al año, de bobina en caliente.

El acero se obtiene a partir de chatarra y prereducidos, en proporción variable. La tecnología de esta acería permite controlar en un alto grado cualquier proceso de contaminación medioambiental.

Finalmente, el proceso de fabricación de acero está casi totalmente automatizado, por lo que la mano de obra necesaria es escasa y altamente cualificada. ¿Quiere esto decir que todo un modelo económico ha finalizado? La crisis estructural de la economía que se inició en 1973, con la primera crisis del petróleo, ha finalizado con la "edad siderúrgica"? ¿Ha acabado con las minas del hierro

y con la siderurgia del Nervión, los astilleros y las navieras más potentes de Bizkaia? Es algo más que un accidente el hecho de que donde estuvieron los "Astilleros del Nervión" se alce hoy el postmoderno "Palacio Euskalduna de la Música"? ¿Que el edificio de oficinas de la Naviera Aznar, frente al ayuntamiento de Bilbao, sea hoy oficinas del propio Ayuntamiento, en su proceso expansivo por la zona limítrofe? ¿Qué donde había tinglados de las navieras bilbaínas esté hoy el Guggenheim, esa caseta del florido perro Puppy? ¿Qué la Ilanada donde estuvieron Altos Hornos sea un espacio que acogerá la Feria de Muestras de Bizkaia u otros Centros Comerciales de esos que tanto proliferan en la actualidad?

La zona minera tiene hoy una de las Playas más concurridas del Herrialde, La Playa de La Arena. El Cargadero de Hierro de El Pobal es un paseo turístico con carteles de valor histórico sobre su pasado minero. La Arboleda puede convertirse en un parque natural, de la mano de las inversiones de la Diputación de Bizkaia. Peñas Negras es un laboratorio de investigación y difusión de un pasado minero. En Gallarta, junto a Dolores Ibarruri convertida en estatua en bronce, está el recientemente inaugurado Museo Minero...

Decididamente, todo parece indicar que con el cierre de Altos Hornos, en 1991, se cerró un modelo económico, el de las minas, las ferrerías y el hierro bizkaino de la Zona Minera.

